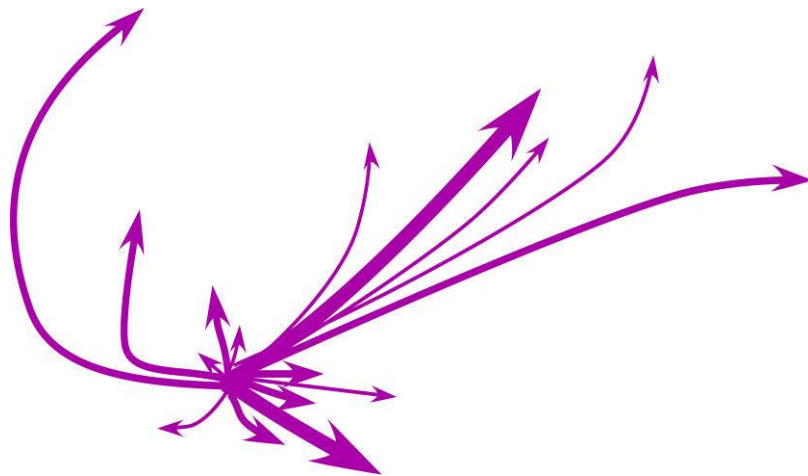


Áhrifasvið höfuðborgarsvæðisins og helstu þéttbýlisstaða

II

Könnun á á vetrarferðum

desember 2004 til febrúar 2005



**Land-
ráð sf**

Bjarni Reynarsson
ágúst 2005

Efnisyfirlit

<i>Ágrip</i>	3
<i>1 Inngangur</i>	4
<i>2 Vinnuferðir</i>	6
<i>3 Ferðir í sumarhús</i>	8
<i>4 Allar ferðir</i>	9
<i>5 Innanlandsflug</i>	15
<i>6 Færsla flugstarfsemi frá Reykjavík?</i>	20
<i>7 Flug eða bíll, ferðir til höfuðborgarsvæðis og búsetuóskir</i>	23
<i>Lokaorð</i>	30
<i>Heimildaskrá</i>	32
<i>Viðauki: Spurningalisti</i>	34

Mynd á forsíðu er túlkun með örvum á ferðum fólks út fyrir höfuðborgarsvæðið sumarið 2004.

Ágrip

Í þessum öðrum áfanga rannsóknaverkefnisins, *Áhrifasvið höfuðborgarsvæðisins og helstu þéttbýlisstaða*, er að finna niðurstöður viðhorfskönnunar á ferðum fólks út fyrir sitt búsetusvæði veturinn 2004 – 2005 og samanburð við fyrri könnun Land- ráðs sf á ferðum sumarið 2004. Verkefnið er unnið fyrir Samgönguráð af Land- ráði sf í samvinnu við IMG Gallup og er það kostað af Vegagerð og Flugmálstjórn. Í báðum könnunum kemur greinilega í ljós hve hreyfanleiki fólks er mikill og ferðir út fyrir búsetusvæði tíðar. Það mun fyrst og fremst vera mikil bílaeign og batnandi þjóðvegakerfi sem skýrir þennan mikla ferðafjölda, bæði hvað varðar vinnuferðir og skemmtiferðir. Helstu niðurstöður eru:

- Rúm 18% allra svarenda vinna utan búsetusvæðis eða fara vikulega eða oftár út fyrir svæðið vegna vinnu. Um 30% fólks í jaðarbyggðum höfuðborgarsvæðis en aðeins 10% íbúa höfuðborgarsvæðis vinna utan búsetusvæðis. Meðal ferðatími til vinnu er 50 mínútur að sumri og 72 mínútur að vetri.
- Að meðaltali fer fólk sem hefur aðgang að sumarhúsi 10 ferðir þangað á sumri og 4 að vetri. Yfir árið dvelur fólk að meðaltali 20 daga í sumarhúsi og 8% dvelur lengur en 2 mánuði samtals, sem bendir til tvöfaldrar búsetu. Þeir eldri nota sumarhús mun meir en þeir sem yngri eru.
- Meðalfjöldi allra ferða út fyrir búsetusvæði eru 13 að vetri og 14 yfir sumarið. Íbúar jaðarbyggða (ferðabeltið) fara fjórfalt oftár út fyrir búsetusvæði en íbúar höfuðborgarsvæðis. Yfir sumartímamann eru ferðir út á land mest áberandi en straumurinn er meiri til höfuðborgarsvæðis yfir vetrartímamann.
- Yfir sumartímamann nefna 78% svarenda frí sem helstu ástæðu ferða en 32% að vetri. Hlutfall vinnuferða tvöfaldast að vetrinum og heimsóknir til vina og ættingja er nefnt af yfir helmingi þátttakenda bæði vetur sem sumar. Um 40% erinda fólks í jaðarbyggðum til höfuðborgarsvæðis eru verslunarferðir en 6% íbúa landsbyggðakjarna.
- Einkabíllinn er aðal ferðamátinn allan ársins hring. Um 93% ferða eru farnar með einkabíl (þar af 7% sem farþegi) að sumri og 90% að vetri. Með flugi fara 3,3% að sumri en 6,8% á vetrartíma (erlendir ferðamenn ekki meðtaldir). Mikil aukning er á notkun flugs á veturna til og frá landsbyggðakjörnum þ.e. 15% ferða að vetri á móti 6% yfir sumartímamann. Rúm 1% ferðast með rútu að vetri og 2,1% að sumri.
- Um 53% svarenda sögðust ekki nota innanlandsflug að jafnaði. Meðalfjöldi ferða á ári með flugi eru tvær. Íbúar landsbyggðakjarna fara að jafnaði 4,2 ferðir og íbúar höfuðborgarsvæðis 1,2. Flestir töldu sig nota innanlandsflug álfka mikið nú (2004 – 2005) og fyrir 3 – 5 árum.
- Tæp 48% allra svarenenda töldu að þeir myndu nota innanlandsflug minna ef flugstarfsemin í Reykjavík yrði flutt til Keflavíkur. Tæp 51% töldu að notkunin yrði svipuð og 1,3% reiknuðu með aukinni notkun. Um 71% íbúa landsbyggðakjarna töldu að þeir myndu nota innanlandsflug minna og um þriðjungur íbúa höfuðborgarsvæðis og jaðarbyggðar. Um 36% landsbyggðarfólks notaði innanlandsflug á leið í flug til útlanda.
- 56,1% allra svarenda voru andvígir flutningi flugstarfsemi frá Reykjavík til Keflavíkur, 27,3% hlynttir og 16,5% hlutlausir. Um 82% íbúa landsbyggðakjarna eru andvígir flutningi og 48% íbúa höfuðborgarsvæðis. Tæp 7% íbúa landsbyggðakjarna eru meðmæltir flutningi til Keflavíkur og 37,5% íbúa höfuðborgarsvæðis. Í Gallupkönnun í júní 2005 eru 53% íbúa höfuðborgarsvæðis hlynttir því að flugstarfsemi í Vatnsmyri verði flutt annarsstaðar og 45% allra svarenda.
- Um 58% allra svarenda gætu hugsað sér að búa utan núverandi sveitarfélags. Um 34% vildu helst búa á höfuðborgarsvæðinu og 19% á Akureyri. Um 36% allra svarenda gætu hugsað sér að búa erlendis. Um 46% íbúa höfuðborgarsvæðis og 74% þeirra sem eru 24 ára eða yngri. Lang flestir eða tæpur þriðjungur vildi helst búa í Danmörku.

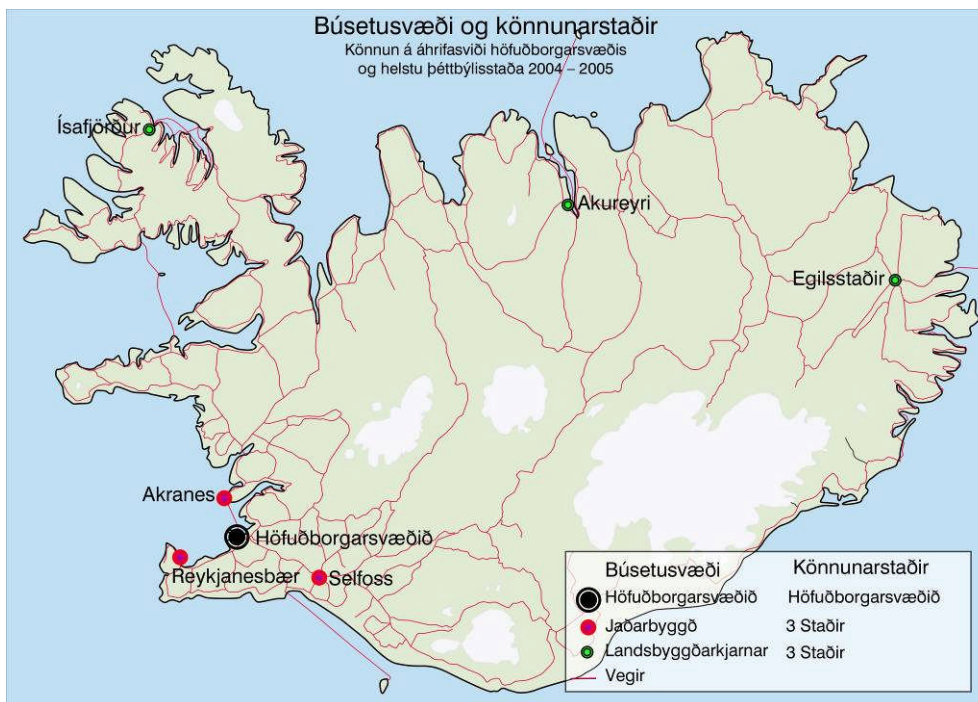
1. Inngangur

Þessi skýrsla er annar áfangi í rannsóknaverkefningu *Áhrifasvið höfuðborgarsvæðisins og helstu þéttbýlisstaða* sem unnið er fyrir Samgönguráð af Land-ráði sf í samvinnu við IMG Gallup. Megin markmið rannsóknaverkefnisins í heild er að fá skýra mynd af samgöngum innanlands hvað varðar ferðir fólks út fyrir sitt búsetusvæði. Tilgangur rannsóknarinnar er einnig að meta hvernig meginmarkmið samgönguáætlunar 2003 - 2014 um greiðan og öruggan aðgang landsmanna að höfuðborgarsvæðinu og stærstu þéttbýlistöðum gengur eftir.

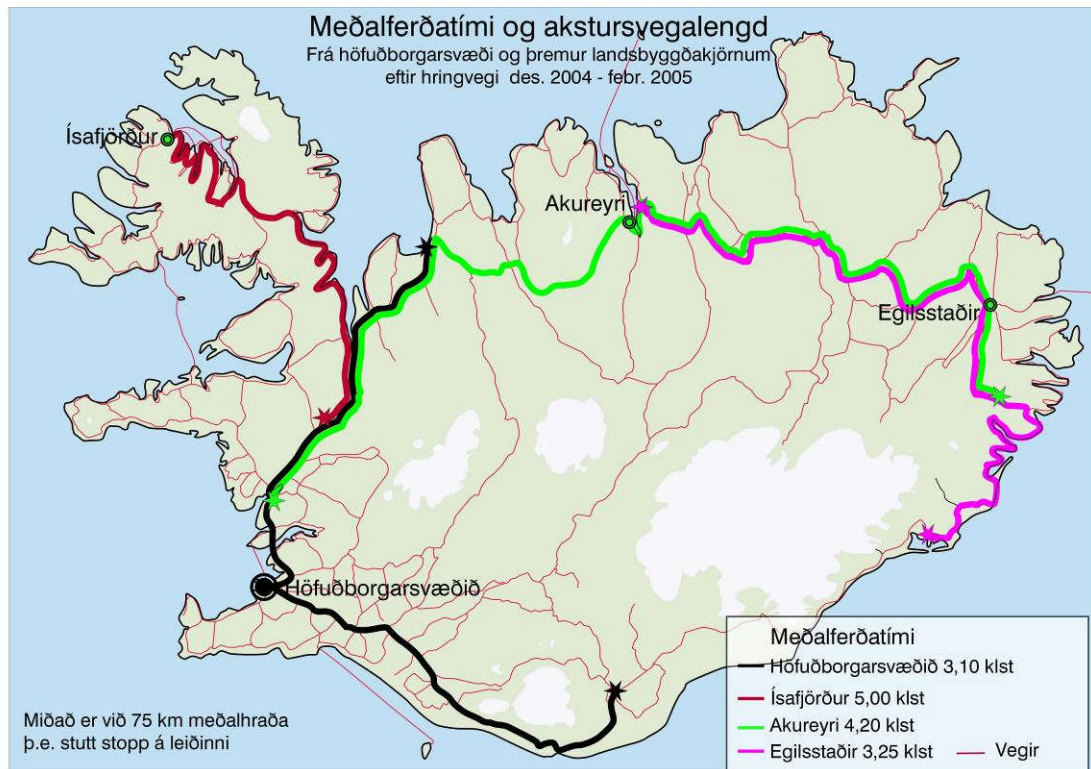
Í fyrsta áfanga verksins, greinargerð dagsett í nóvember 2004, er gerð grein fyrir ferðum fólks sumarið 2004 (júní – ágúst) byggt á viðhorfskönnun sem tæplega 1.100 manns tóku þátt. Í þeirri greinargerð er þessi rannsóknin sett í fræðilegt samhengi og borin saman við fyrri kannanir. Þessi viðhorfskönnun byggir á álíka stóru úrtaki og svipuðum efnistöfum og fyrri könnun. Nánar má lesa um aðferðafræði og greiningu svara eftir undirflokkum í skýrslu IMG Gallup sem fylgir þessari greinargerð Land-ráðs sf.

Í þessum áfanga verkefnisins eru vetrarferðir fólks (desember 2004 – febrúar 2005) á sömu búsetusvæðum kannaðar með viðhorfskönnun og eru niðurstöður bornar saman við svör úr sumarkönnuninni. Að stórum hluta til er um sömu spurningar að ræða (sjá spurningalista í viðauka). Í samráði við Samgönguráð var þó ákveðið að spyrja í vetrarkönnuninni nokkuð ítarlegar um innanlandsflug og um viðhorf fólks til hugsanlegs flutnings flugstarfsemi í Reykjavík til Keflavíkur.

Í næsta áfanga þessa verkefnis er ætlunin að kanna nánar ferðir fólks á þeim jaðarsvæðum þar sem einkabíllinn er að veita innanlandsflugi hvað mesta samkeppni m.a. út frá því markmiðiði samgönguáætlunar að landsmenn nái að ferðast til höfuðborgarsvæðisins á innan við 3½ tíma. jafnframt að kanna nánar notkun erlendra ferðamanna á samgöngukerfi landsins.



Kortagerð: Sigurgeir Skúlason



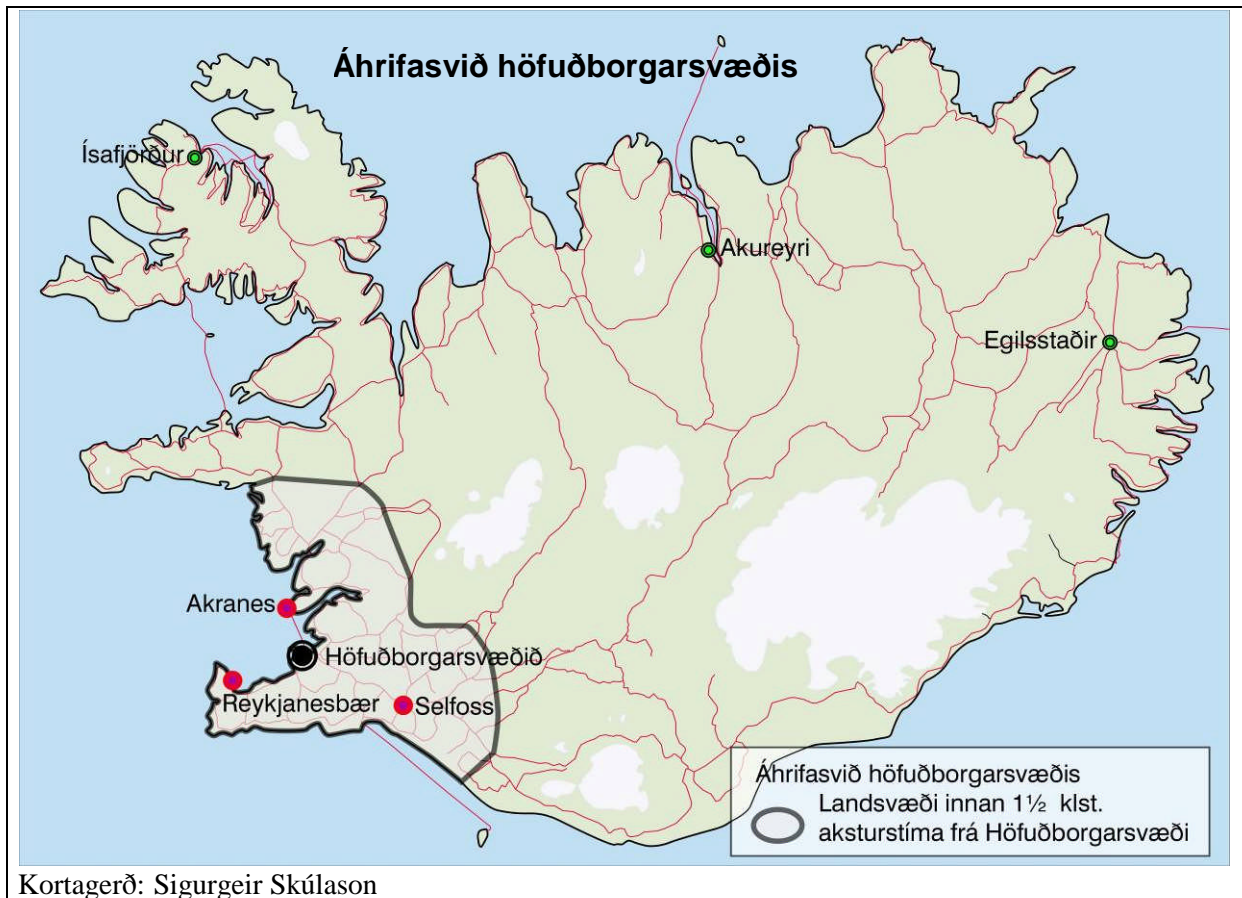
Kortagerð: Sigurgeir Skúlason

Áhrifasvið - ferðatími: Að sjálfsögðu dregur úr fjölda ferða milli einstakra staða og höfuðborgarsvæðisins eftir því sem staðirnir eru í meiri fjarlægð frá höfuðborgarsvæðinu. Ein leið til að meta áhrifasvið borgarsvæða er að mæla tíðni ferða og ferðatíma og áætla vegalegd út frá því eins og er gert á kortinu hér að ofan. Meðal ferðatími frá höfuðborgarsvæði er 3:10 og tíðustu ferðir 2 tímar. Ferðir vegna vinnu utan svæðis er ein og hálf klukkustund, en tíðasta gildið aðeins tíu mínútur.

Áhrifasvið höfuðborgarsvæðisins “þynnist út” eftir því sem fjær dregur (Lögmál landfræðinnar um fall með fjarlægð). Líta má svo á að landsvæði og staðir innan 1½ til tveggja klukkustunda ferðatíma í bíl séu innan virks áhrifasviðs höfuðborgarsvæðis, hluti af húsnaðis- vinnu- og þjónustumarkaði stór höfuðborgarsvæðis. Þetta er allt Reykjanes, Suðurlandsundirlendið og Borgarfjörður vestur í Hnappadal. Þessi staðreynd hefur bein áhrif á verðmæti lands og þróun landnotkunar á þessu svæði. (Sjá kort á næstu síðu).

Til fróðleiks má geta þess að tíðasti ferðatími frá könnununarstöðum sl. vetur var eftirfarandi: Höfuðborgarsvæðið 2 tímar, Ísafjörður 7 tímar, Akureyri 6 klst og Egilsstaðir 1 klst. Íbúar Ísafjarðar og Akureyri aka því oftast til höfuðborgarsvæðisins, íbúar höfuðborgarsvæðisins til staða í um 2 tíma aksturfjarlægð og Egilsstaðabúar til staða innan Austurlands.

Nánari umfjöllun um ferðatíma til vinnu er á bls. 7 í greinargerðinni. Um aksturstíma í sumarhús á bls. 8. Aksturstími allra ferða á bls. 11 -13. Um breyttan ferðatíma ef flugstarfsemi í Reykjavík yrði færð til Keflavíkur á bls 19. Umfjöllun um hve langt menn eru tilbúnir að aka frekar en að fara í flug á bls. 22 til 23.

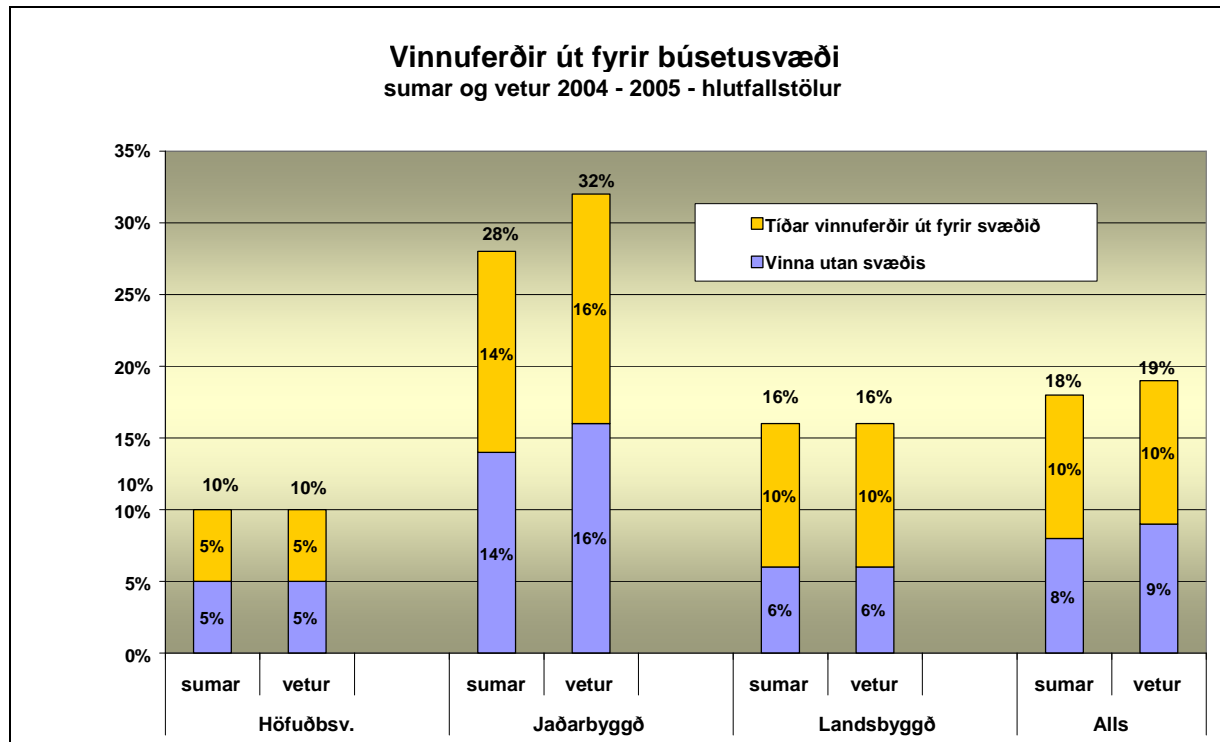


2. Vinnuferðir

Vinna utan búsetusvæðis: Hlutfall þeirra sem unnu utan búsetusvæðis að veturinn 2004 – 2005 er svipað og var sumarið 2004. Að meðaltali vinna 9% utan búsetusvæðis og rúm 10% fara vikulega eða oftár út fyrir svæðið vegna vinnu. Hlutfallslega fleira fólk í jaðarbyggð höfuðborgarsvæðisins vinnur utan síns sveitarfélags eða um 16% borið saman við 5% á höfuðborgarsvæðinu og 6% á landsbyggð. Meðaltal fyrir öll könnunarsvæðin, bæði hvað vara vinna utan svæðis og tíðar ferðir út fyrir búsetusvæði vegna vinnu, var 18% sumarið 2004 og 19% veturinn 2004 - 2005 (mynd 1)

Selfossbúar sækja mest út fyrir sveitarfélagið því 35% þeirra vinna eða fara vikulega út fyrir búsetusvæði vegna vinnu, borið saman við 29% íbúa Reykjanesbæjar, 13% Akureyringa og 10% þeirra sem búa á höfuðborgarsvæðinu. Á landsbyggð er hlutfall þeirra sem fara vikulega eða oftár út fyrir búsetusvæði vegna vinnu mun hærri en þeirra sem vinna utan svæðis, um 10% á móti 5% en á hinum búsetusvæðunum er eru þessi hlutföll svipuð

Rúmlega 70% fólks sem tók þátt í könnuninni vinnur innan búsetusvæðis og um 10% vinna ekki utan heimilis. Mun fleiri karlar vinna utan búsetusvæðis en konur eða 29% á móti 10% kvenna. Algengt er að fólk á aldrinum 30 til 50 ára vinni utan búsetusvæðis eða fari oft út fyrir svæðið vegna vinnu og það sama á við um fólk í hærri tekjuflokkum.



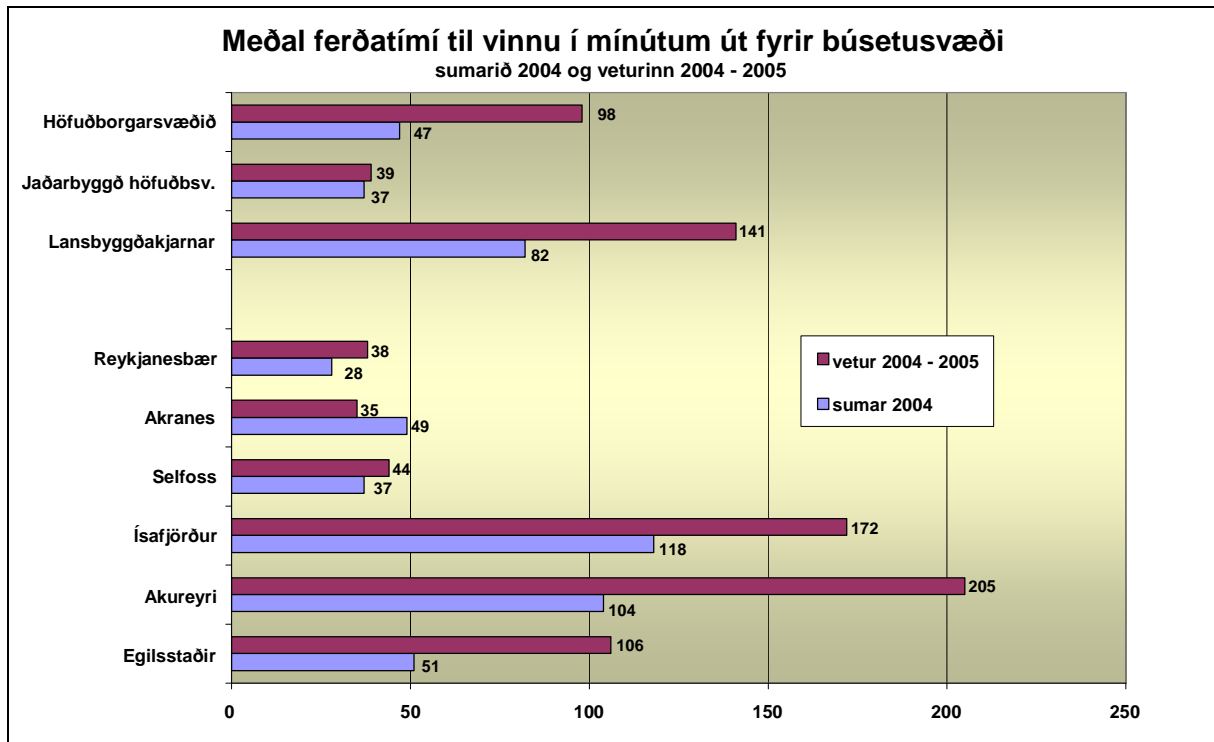
Mynd 1

Hvert farið til vinnu: Vinnustaðir þeirra sem vinna utan svæðis eða fara reglulega út fyrir búsetusvæðið vegna vinnu að vetri til breytast nokkuð frá sumarkönnun í þá veru að hlutfall höfuðborgarsvæðis hækkar úr 19% í 32% og hlutfall vinnustaða á landsbyggð lækkar úr 43% í 35%. Hlutfall jaðarbyggða höfuðborgarsvæðis lækkar úr 38% í 35%. Það er því greinilegt að töluvert meiri sókn er til vinnu á landsbyggð og jaðarsvæðum höfuðborgarsvæðis á sumrin, en á veturnum færast þunginn meir inn á höfuðborgarsvæði (spurning 3)

Lítill munur er á ferðamáta til vinnu að vetri frá sumarkönnun, þegar spurt er hvaða ferðamáta fólk notar oftast (spurning 5). Hlutfall flugs eykst lítillega úr 5,4% í 6,4% og sama hlutfall, tæp 72%, ferðast með eigin bíl til vinnu bæði að vetri og sumri. Eftir búsetusvæðum skiptist notkun flugs þannig að tæp 12% svarenda á höfuðborgarsvæðis sem vinna utan svæðis nefna flug sem þann ferðamáta sem þeir nota oftast, 3,5% íbúa jaðarsvæða og 11,5% íbúa landsbyggðakjarna. Aðeins 56% íbúa landsbyggðakjarna nota eigin bíl til vinnu utan búsetusvæðis borið saman við 82% íbúa jaðarbyggða.

Þegar spurt er um með hvaða öðrum hætti en þeim algengasta svarendur nota til ferða vegna vinnu utan búsetusvæðis er flug nefnt í 15% tilfella í vetrarkönnun en var tæp 13% í sumarkönnun (spurning 6). Aðrir kostir sem fram koma í könnun sem algengustu ferðamátar til vinnu eru; með fyrirtækisbíl 8% að vetri og 11% að sumri, farþegi í bíl með öðrum 5% að vetri og 6% að sumri og með rútu 7% að sumri og 3% að vetri.

Ferðatími til vinnu: Meðal ferðatími til vinnu utan búsetusvæðis er töluvert lengri að vetri en sumri eða 72 mínútur að vetri og 50 mínútur að sumri. Þetta á sérstaklega við landbyggðarkjarna og höfuðborgarsvæðið, en vinnuferðir frá jaðarbyggðum taka að meðaltali svipaðan tíma bæði að vetri og sumri eða tæplega 40 mínútur. Munu þær flestar vera til höfuðborgarsvæðis (mynd 2, spurning 7).



Mynd 2

Á Akureyri er meðal ferðatími til vinnu um 3½ tími (205 mínútur) og tæpir 3 tímar frá Ísafirði (172 mínútur). Athygli vekur að meðalferðatími frá Egilsstöðum er mun styttri eða tæpir 2 tímar (106 mínútur). Helsta skýring á þessum mun er líklega sá að flug er notað hlutfallslega meira á Egilsstöðum og Ísafirði á vetrum en á Akureyri vegna þungrar vetrarfærðar frá þessum stöðum og meiri fjarlægðar frá höfuðborgarsvæði. Ferðatími frá Akureyri til höfuðborgarsvæðis með bíl getur þó verið töluvert lengri að vetri en sumri.

Tíðni ferða til vinnu: Tíðni vinnuferða er sú sama að vetri og sumri 8 ferðir á viku að meðaltali, en tíðasta gildi eru 5 ferðir á viku (Spurning 8). Karlar fara oftast í þessar vinnuferðir en konur, sérstaklega að vetrarlagi þ.e. 8,2 ferðir en konur 5,9. Um 70% þeirra sem fara út fyrir búsetusvæði til vinnu eru karlar, flestir 30 til 50 ára. Tíðni vinnuferða að vetri er lægst frá höfuðborgarsvæði 6,6 ferðir á viku. Hæst tíðni er frá jaðarbyggðum 8,3 ferðir og 6,8 ferðir eru frá landsbyggðarkjörnum. Að sumri eru vinnuferðir tíðastar frá landsbyggðarkjörnum eða 8,9 ferðir en fæstar frá höfuðborgarsvæði 6,2.

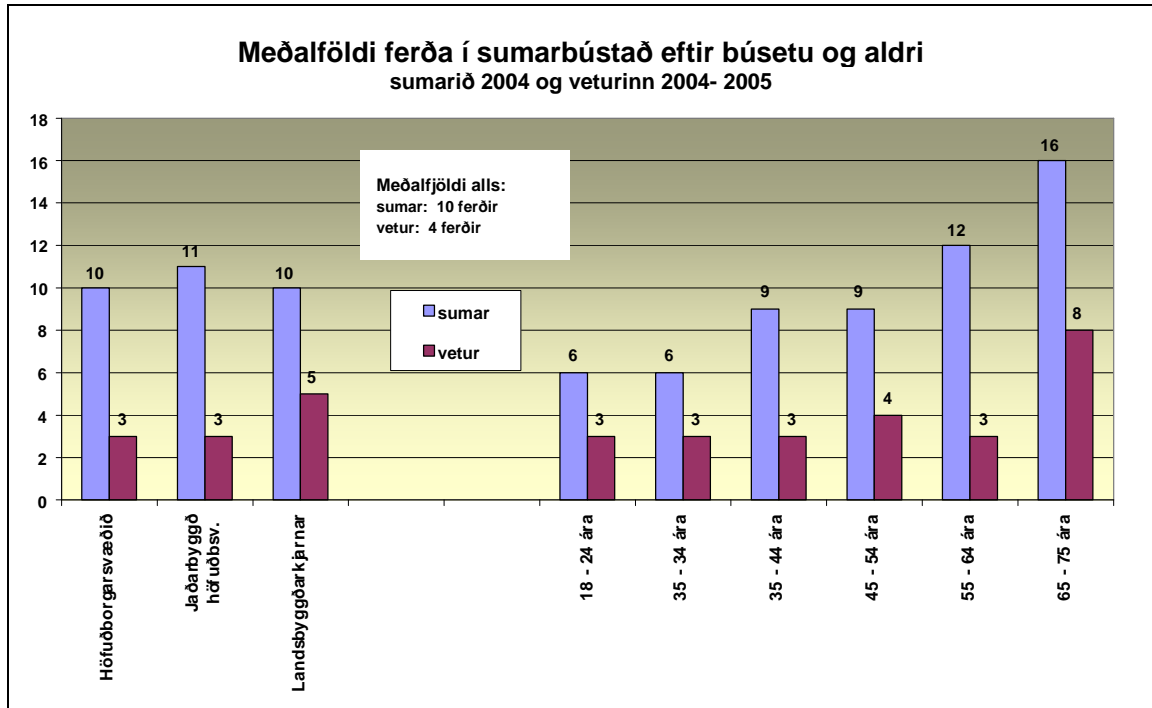
3. Ferðir í sumarhús

Eign eða aðgangur að sumarhúsi: Í spurningu 9 var spurt hvort svarendur ættu eða hefðu aðgang að sumarhúsi eða annarri húseign utan búsetusvæðis sem þeir heimsæktu einu sinni eða oftast að vetrarlagi. Að sumri voru svörin þannig að 46% sögðust eiga hefðu aðgang að sumarhúsi sem þeir heimóttu amk einu sinni yfir sumarið, en að vetri var hlutfallið mun lægra eða 33,6%. Þá er áberandi minna nýting á sumarhúsum að vetri hjá fólki búsettu í landsbyggðarkjörnum fækkun úr 47% að sumri í 23% að vetri.

Dvalartími: Í vetrarkönnun var spurt hve margar nætur fólk dveldi í sumarhúsum eða öðrum húseignum utan búsetusvæðis að jafnaði yfir árið. (Spurning 10). Meðaltalið var 20 nætur á

ári en bæði miðgildi og tíðasta gildi voru 10 nætur á ári. Um 23% sögðust dvelja meira en 31 nótt á ári þar af 8% yfir 60 daga sem bendir til tvöfaldrar búsetu hjá því fólki (spurning 10).

Ferðatími: Ekki er mikill munur á ferðatíma í sumarhús að vetri eða sumri að mati svarenda eða rúmlega 1½ tími (101 mínúta) að meðaltali að sumri og 99 mínútur að vetri.



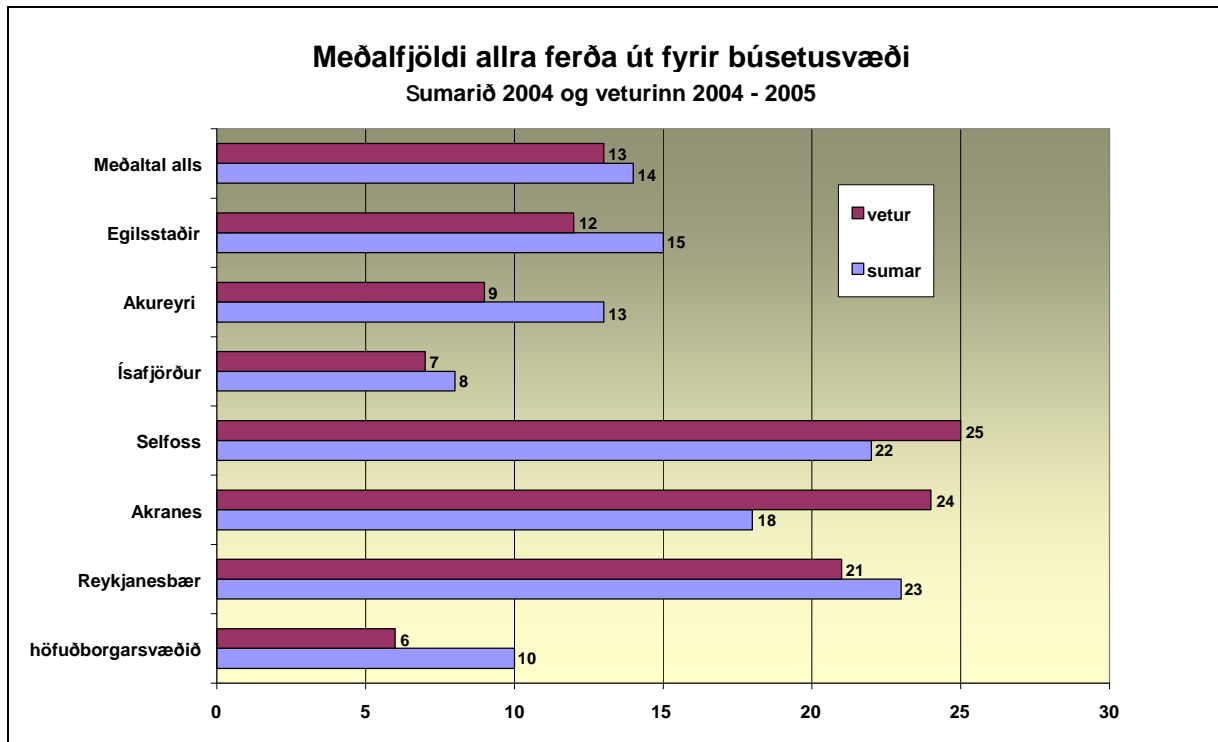
Mynd 3

Tíðasta gildið í báðum tilfellum er ein klukkustund. Óverulegur munur er á þessu eftir búsetusvæðum því flest sumarhúsasvæði eru í 1 til 1½ tíma aksturfjarlægð frá helstu þéttbýlisstöðum. (sp. 11)

Fjöldi ferða: Eins og fram kemur á mynd 3 fer fólk að meðaltali 10 sinnum í sumarbústað eða annað húsnæði utan búsetusvæðis að sumri en 4 sinnum að vetri. Samsvarandi miðgildi eru 6 ferðir yfir sumarið og tvær ferð yfir veturinn. Það er elsta fólkið sem er duglegast að fara í sumarhúsin. Það dvelur yfirleitt lengur en það yngra. Þannig dvelja þeir sem eru 50 – 64 ára að meðaltali 29 nætur en þeir sem eru 25 -34 ára 12 nætur. Fjöldi gistingu í sumarhúsum er heldri lægri í jaðarbyggðum höfuðborgarsvæðis, 17 nætur, en á höfuðborgarsvæði og í landsbyggðakjörnum 21 nótt.

4. Allar ferðir

Ferðatíðni. Heldur færri ferðir eru farnar í heildina út fyrir búsetusvæði yfir veturinn en að sumrinu, að meðaltali 13 ferðir að vetri en 14 yfir sumarmánuðina (mynd 4). Meiri munur kemur fram ef litið er á tíðasta gildið, 3 ferðir að vetri en 12 að sumri sem bendir til að flestir fari sjaldan út fyrir sveitarfélag að vetri, en vinnuferðir toga upp meðaltalið því þær voru að meðaltali 8 á viku hjá þeim sem vinna utan búsetusvæðis (sp. 13).

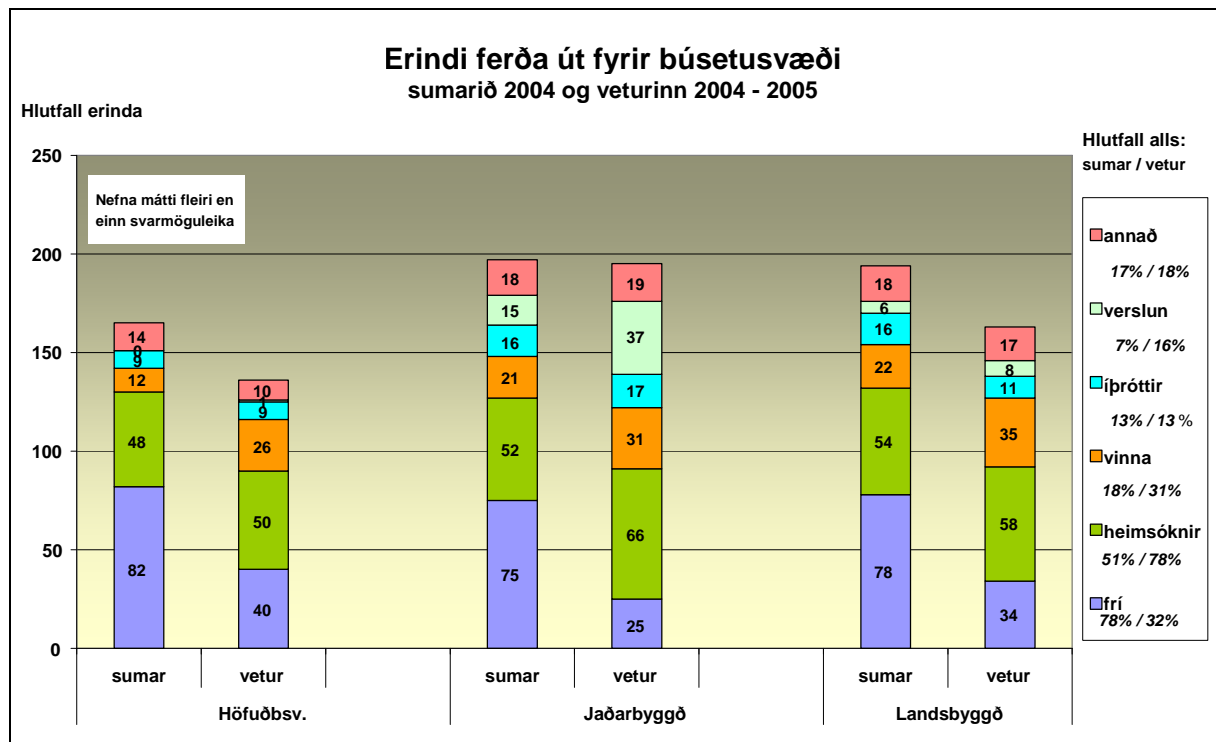


Mynd 4.

Mikill munur er á heildartíðni ferða eftir þeim þremur búsetusvæðum sem unnið er með í könnuninni. Jaðarbyggð höfuðborgarsvæðisins er lang mesta ferðasvæði landsins ekki síður að vetri en sumri, með að meðaltali 23 ferðir út fyrir sveitarfélag að vetri og 22 að sumri. (Könnun tók til 3 mánaða á hvoru tímabili). Það eru tæplega 2 ferðir á viku að meðaltali. Íbúar jaðarbyggða fara nær fjórfalt fleiri ferðir út fyrir sveitarfélagið en íbúar höfuðborgarsvæðisins. Íbúar Selfoss fara flestar ferðir út fyrir sveitarfélagið af öllum könnunarstöðum þ.e. að meðaltali 25 ferðir á tímabilinu desember 2004 til febrúarloka 2005.

Mikill munur er á ferðatíðni út fyrir höfuðborgarsvæðið eftir árstíðum, aðeins 6 ferðir að meðaltali að vetri en 10 að sumri, þ.e. ein ferð á hálfsmánaðar fresti að vetri og tæplega ein ferð á viku að sumri. Töluverður ástíðamunur er einnig á ferðum frá landsbyggðarkjörnum að meðaltali 8 ferðir að vetri og 12 að sumri þ.e. 0,7 ferðir á viku að vetri og ein á viku að sumri.

Erindi: Helsti munur á erindum ferða að vetri og sumri er sá, að færri tilgreina frí sem megin tilgang ferðar út fyrir búsetusvæði, 32% í stað 78%. Eftir sem áður tilgreina fleiri en 50% heimsókn til vina og ættingja sem megin ástæðu ferðar og hlutfall vinnuferða nær tvöfaldast, frá 18% að sumri til 31% að vetri (sp. 14, mynd 5).



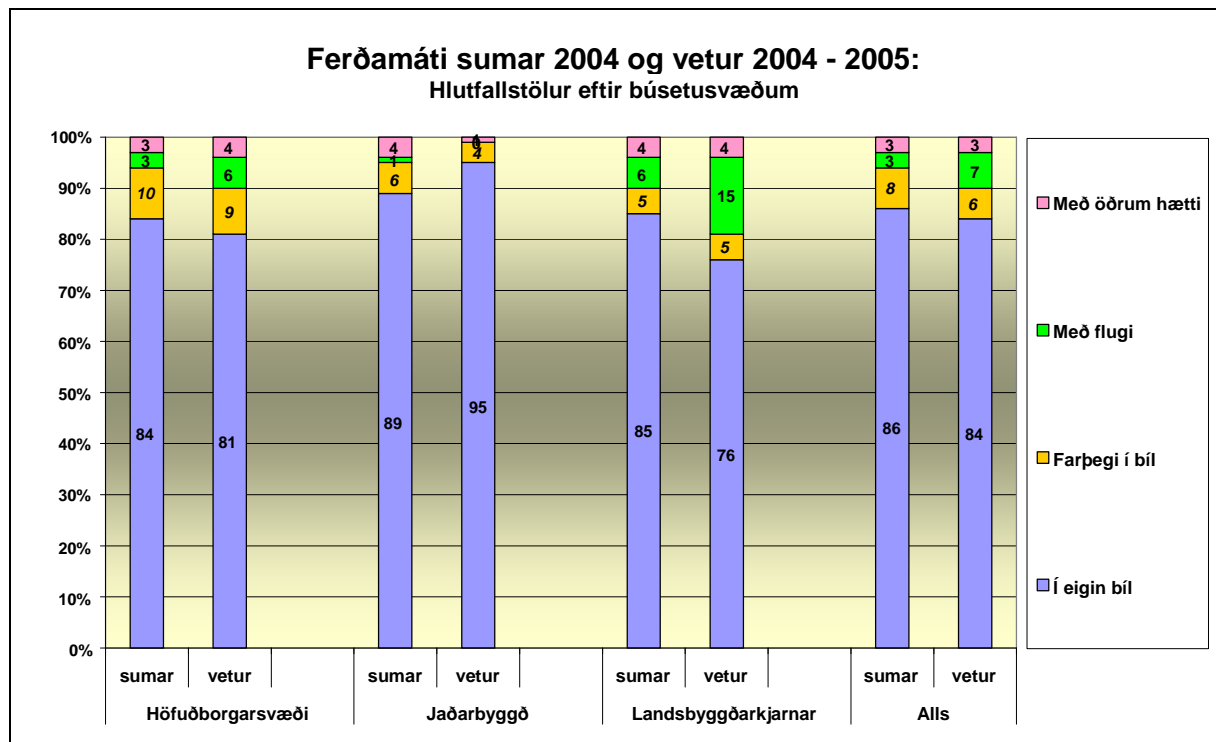
Mynd 5

Helsti munur erinda eftir búsetusvæðum er sá að íbúar höfuðborgarsvæðisins ferðast hlutfallslega mikið vegna vinnu og eins í frí. Í jaðarbyggðum eru verslunar- og íþróttiferðir hlutfallslega algengar og eins heimsóknir til vina og ættingja. Á landsbyggðinni eru vinnuferðir áberandi margar sem og ferðir til vina og ættingja. Verslunarferðir eru sérstaklega tíðar frá Akranesi og Reykjanesbæ og munu þær flestar vera til höfuðborgarsvæðisins.

Karlar ferðast mun meira út fyrir búsetusvæði vegna vinnu en konur, en konur meira til að heimsækja vini og ættingja. Þeir sem eru með mikla menntun ferðast meira út fyrir búsetusvæði vegna vinnu en þeir sem minni menntun hafa. Fjöldi verslunarferða eykst með stækkun fjölskyldna.

Ferðamáti. Um 85 % ferða út fyrir búsetusvæði eru farnar með eigin bíl, um 7% sem farþegi með öðrum í bíl og um 5% með flugi. Um 3% af ferðum eru farnar með öðrum hætti t.d. með fyrirtækisbíl eða með rútu (sp. 15).

Þegar spurt var nánar um hvernig fólk ferðaðist með öðrum hætti var flug oftast nefnt eða af fjórðungi svarenda (sp. 16). Við samantekt á svörum við aðalferðamáta og hvernig ferðast væri með öðrum hætti nefndu 90% í eigin bíl og um 30% með flugi. Flug er mun algengari ferðamáti að vetri en sumri, 3,4% að sumri en 6,8% allra ferða að vetri. Nefna mátti fleiri en einn svarmöguleika. (mynd 6).



Mynd 6

Helsti munur á ferðamáta eftir búsetusvæðunum þremur er sá, að einkabílinn er notaður áberandi mest í jaðarbyggðum höfuðborgarsvæðis og innanlandsflug mjög lítið, um og innan við 1% allra ferða. Flug er notað mest af íbúum landsbyggðarkjarna sérstaklega að vetri en þá er flug 15% af öllum ferðum út fyrir búsetusvæði. Ferðamáti íbúa höfuðborgarsvæðisins er mitt á milli hinna svæðanna, þannig eru ferðir með eigin bíl um 82% ferða og flug er 2,9% allra ferða að sumri og 6,4% að vetri.

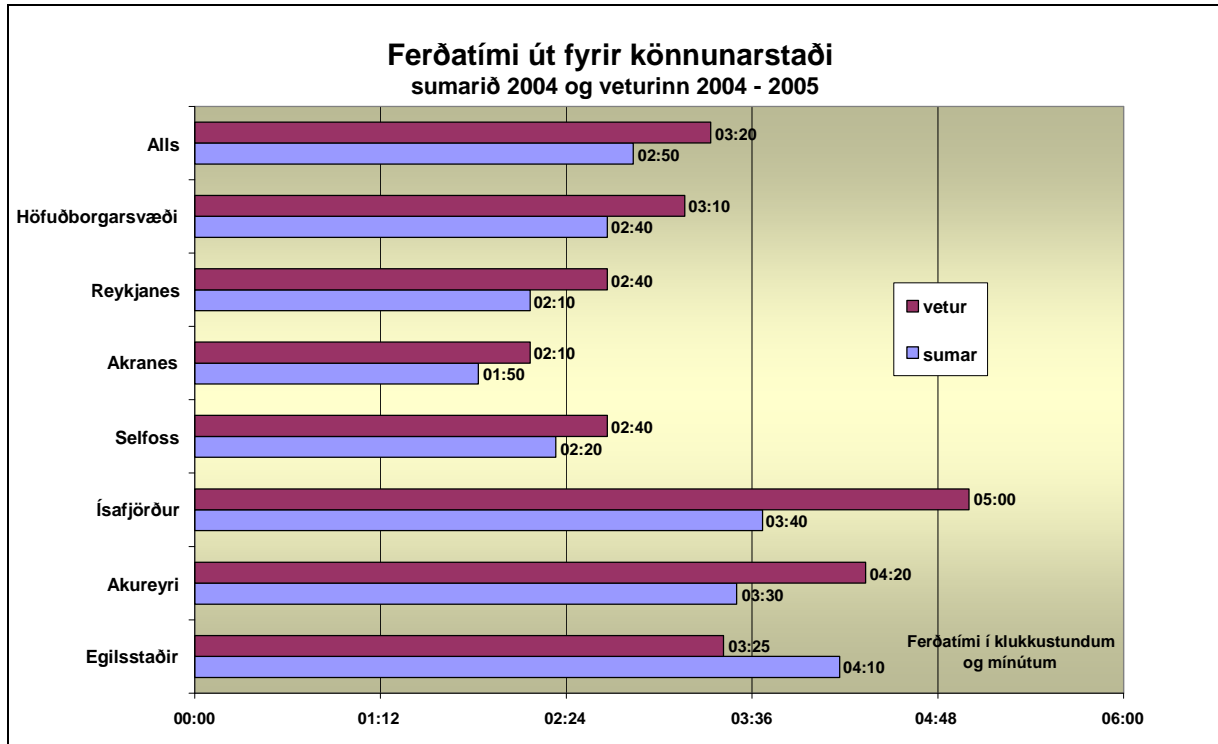
Hvert farið. Íbúar höfuðborgarsvæðisins fara mest til Suðurlands um 27% ferða og því næst álíka mikið til Norðurlands og Vesturlands, tæp 20% ferða að sumri og 12% ferða að vetri. Um 73% ferða íbúa jaðarbyggða höfuðborgarsvæðisins eru til höfuðborgarsvæðisins að vetri en aðeins 37% að sumri. Ekki er alveg eins mikill munur á ferðum íbúa landsbyggðarkjarna til höfuðborgarsvæðisins eftir árstíðum eða 58% að vetri og 39% yfir sumarmánuðina (sp. 17).

Yfir sumartímam er ferðamynstrið fjölbreyttara vegna sumarfrísferða m.a. í sumarbústaði, en yfir vetrartímam yfirgnæfa ferðir til og frá höfuðborgarsvæðinu ferðamynstrið. Á bls. 15 í greinargerð Land-ráðs um sumferðir frá nóvember 2004 er kort sem sýnir nánari sundurgreiningu á ferðum yfir sumartímam.

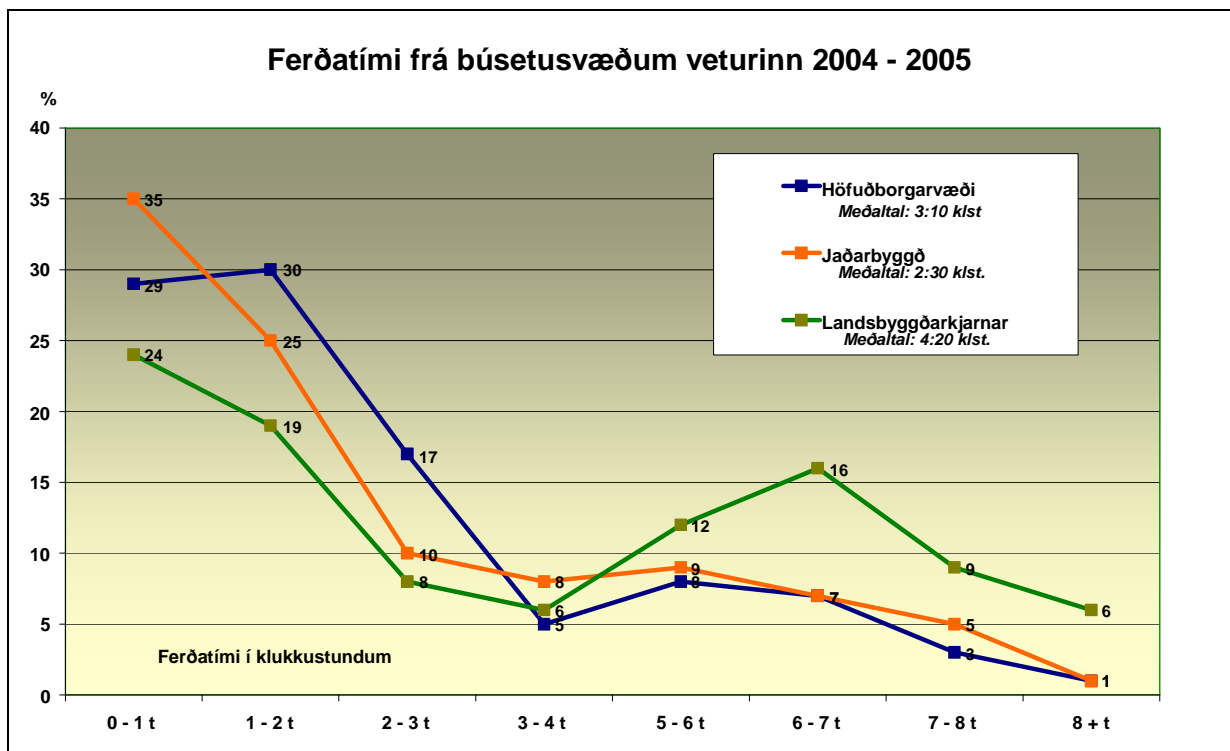
Ferðatími. Meðalferðatími fyrir alla könnunarstaði er heldur lengri að vetri en sumri, 2 klukkustundir og 45 mínútur að sumri og 3 klukkustundir og 20 mínútur að vetri (sp.18). Helsta skýringin á þessum mun er líklega sú, að yfir sumartímam eru sumarbústaðaferðir mjög algengar og þeir eru yfirleitt staðsettir innan 1½ tíma keyrslu frá búsetusvæði þ.e. styttri ferðir eru þá algengari (mynd 7)

Lengstu ferðir eru frá landsbyggðarkjörnum þremur enda eru þeir lengst frá höfuðborgarsvæðinu. Athygli vekur munur á Ísafirði og Egilsstöðum. Líklega er algengara að

fólk aki til höfuðborgarsvæðisins frá Ísafirði en Egilsstöðum og að íbúar á Egilsstöðum ferðist meira innan landshlutans m.a. til Kárahnjúka og einnig til Akureyrar. Íbúar á Ísafirði ferðast meira innan Vestfjarða á sumrin og til höfuðborgarsvæðis á vetrum en þangað er um 7 tíma heildar ferðatími sem er tíðasti ferðatími Ísfirðinga. Svipað á við íbúa Akureyrar.



Mynd 7

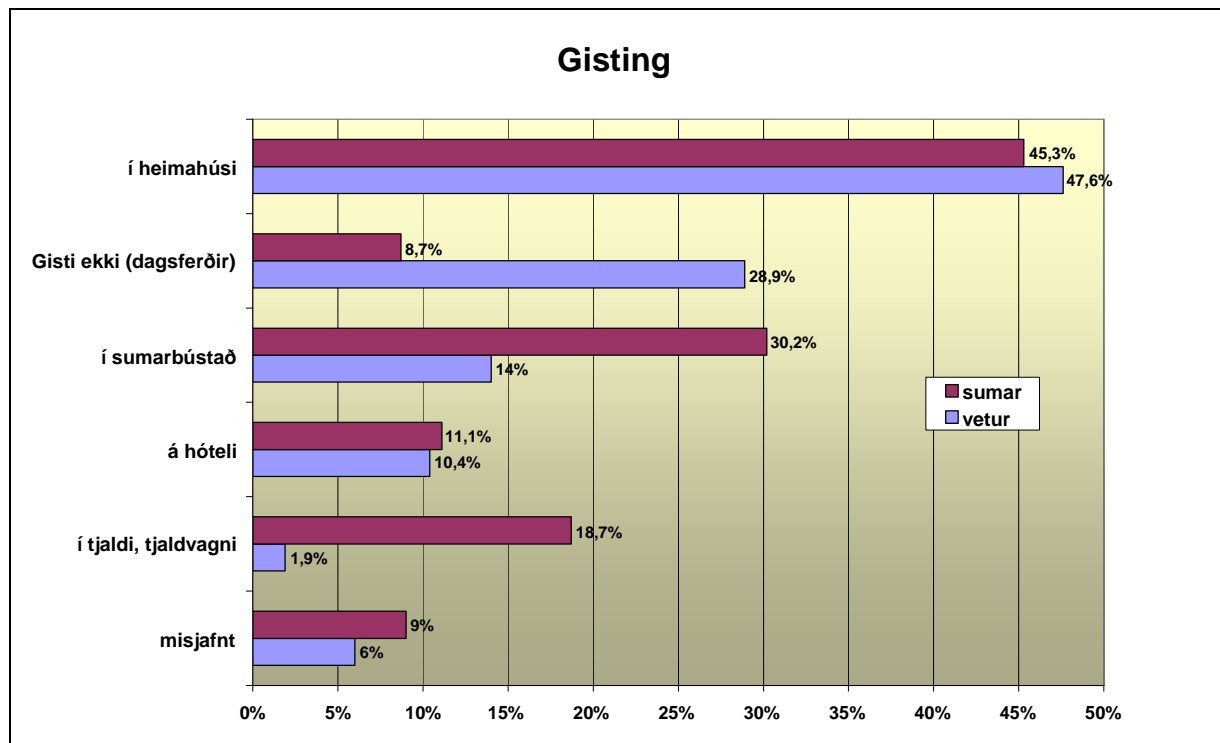


Mynd 8

Vetrarferðir íbúa höfuðborgarsvæðis tóku 3:10 klukkustundir að meðaltali og sumarferðir 2:40. Í jaðarbyggð voru samsvarandi tölur 2:30 og 2:10 og fyrir landsbyggðakjarna 4:20 og 3:50. Helmingur ferða (miðgildi) tekur um 2 klukkustundir og flestar um eina klukkustund (tíðasta gildið). Mynd 8 sýnir hátt hlutfall styttri ferða frá jaðarbyggð og höfuðborgarsvæði og 5–7 tíma ferða frá landsbyggðakjörnum. Fáir stórir þéttbýlisstaðir eru í 3–4 klukkustunda ferðatíma frá höfuðborgarsvæðinu enda lágt hlutfall ferða á því bili.

Gisting: Í samræmi við hátt hlutfall þeirra sem heimsækja vini og ættingja gista flestir í heimahúsi, rúm 45% að sumri og 48% að vetri (sp. 19). Mun algengara er að farnar séu dagsferðir að vetri og ekki gist, það var nefnt af 29% svarenda á móti 9% í sumarferðum. Gisting í sumarhúsum, tjöldum og tjaldvögnum/hjólhýsum er eðlilega mun algengara yfir sumartímamann. Gisting á hótelum og gistiheimilum er svipuð að sumri og vetri en bændagisting algengari á sumrin. (Svara mátti fleiri en einum kosti svo summa svara er meir en 100% (mynd 9).

Íbúar höfuðborgarsvæðisins gista hlutfallslega meira í sumarbústöðum yfir veturinn en íbúar hinna búsetusvæðanna. Íbúar landsbyggðar gista hlutfallslega mest í heimahúsum en íbúar jaðarbyggðanna minnst enda aðeins dagsferð fram og til baka til höfuðborgarsvæðisins. Ísfirðingar gista mest allra í heimahúsum, íbúar grannsveitarfélaga Reykjavíkur á höfuðborgarsvæðinu eru duglegastir að gista í sumarbústöðum yfir veturinn og Akureyringar og Egilsstaðabúar gista oftast á hótelum.



Mynd 9

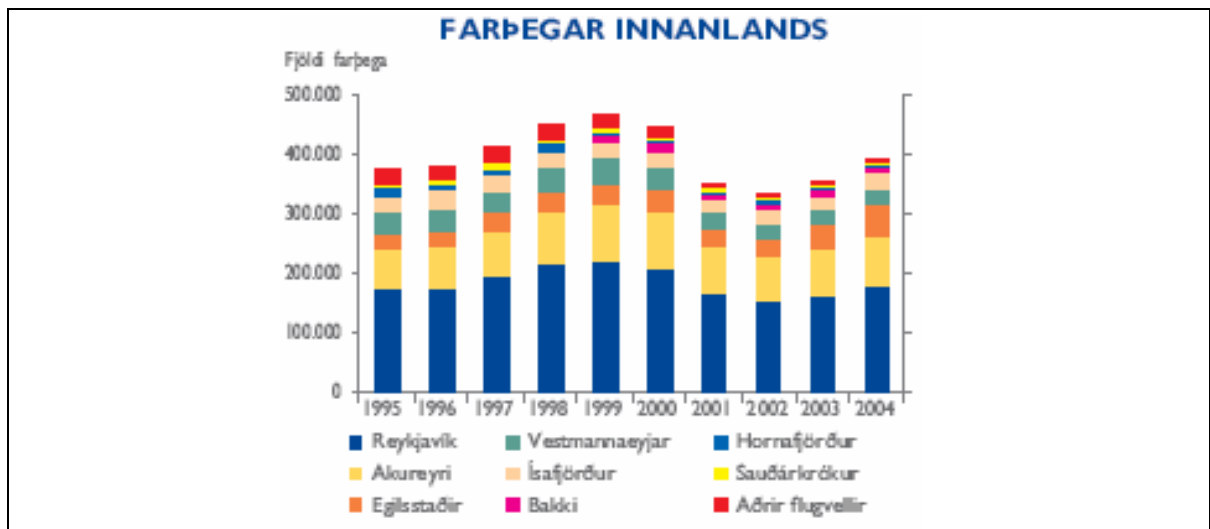
Verslunarferðir í desember: Spurt var hvort fólk hefði farið í sérstakar verslunarferðir út fyrir búsetusvæði í desember 2004 (sp. 20). Tæplega 20% svarenda fór í sérstaka verslunarferð innanlands, tæp 3% utanlands og 1,5% bæði innan og utanlands. Þrír fjórðu þátttakenda fór því ekki í sérstaka verslunarferð út fyrir búsetusvæði fyrir jólin 2004.

Mikill munur er eftir búsetusvæðum hvað þetta varðar. Íbúar höfuðborgarsvæðisins fara hlutfallslega mest í verslunarferðir til útlanda 5,8%. Um 92% íbúa höfuðborgarsvæðis fóru ekki út fyrir búsetusvæðið til að versla í desember. Tæp 48% íbúa jaðarbyggða versluðu utan búsetusvæðis innanlands þ.e. á höfuðborgarsvæðinu. Ekki nema tæp 9% íbúa landsbyggðakjarna versluðu utan búsetusvæðis innanlands, á höfuðborgarsvæðinu. Þannig að 89% þeirra versluðu í heimabyggð borið saman við 49% íbúa jaðarbyggða. Hæst hlutfall verslunar utan heimabyggðar var á Selfossi rúm 58%.

Þeir sem fóru í sérstakar verslunarferðir voru spurðir hvert þeir fóru (sp. 21). Tæp 84% nefndu höfuðborgarsvæðið (þar af 75% Reykjavík), tæp 8% útlönd (aðallega til Danmerkur og Bretlands) og 4% nefndu Akureyri. Um 89% íbúa jaðarbyggðar sem versluðu utan búsetusvæðis sögðust hafa verslað í Reykjavík og 56% íbúa landsbyggðakjarna.

5. Innanlandsflug

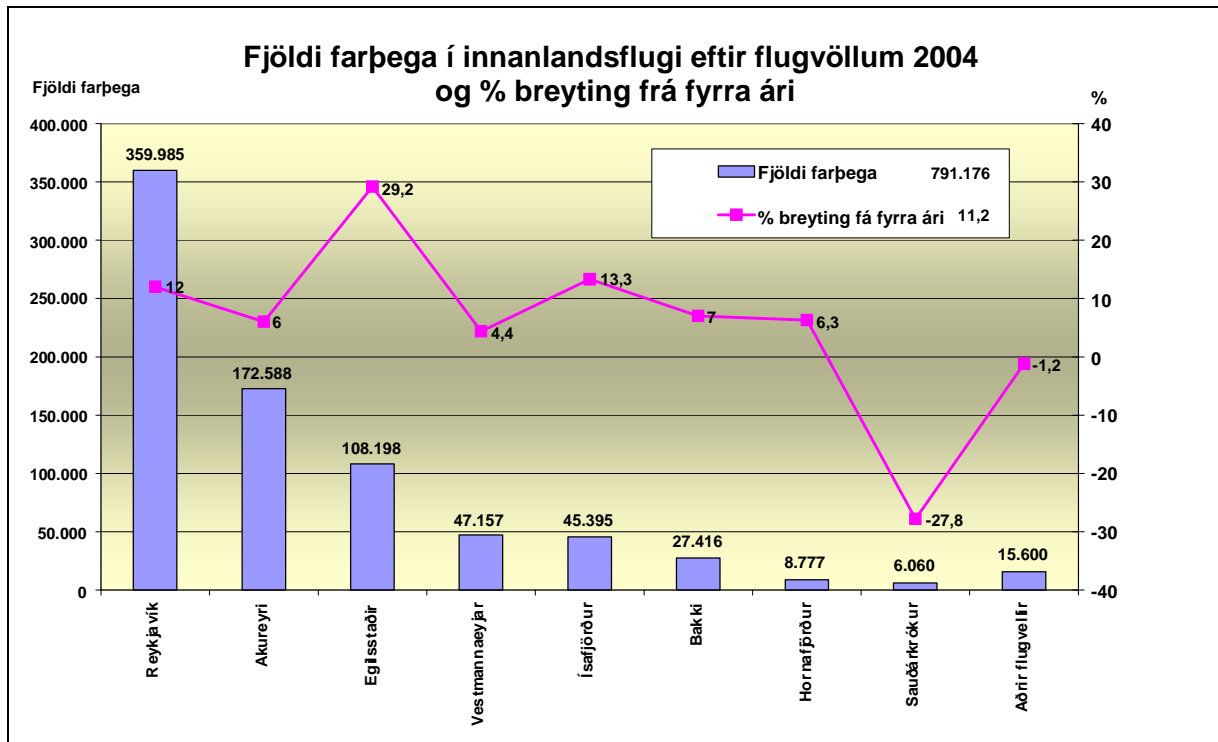
Fjöldi farþega í innanlandsflugi samkvæmt gögnum Flugmálastjórnar var tæplega 400 þúsund árið 2004 (395.588) og hafði fjölgað um 11,2% frá fyrra ári. Farþegum í innanlandsflugi fjölgaði stöðugt til 1999 en fór síðan fækkandi til 2002 en síðustu ár, 2003 og 2004 hefur þeim fjölgað á ný. Meðalfjölgun farþega 1995 – 2004 var 1,3% á ári (Mynd 10).



Heimild: Flugmálastjórn, Flugtölur

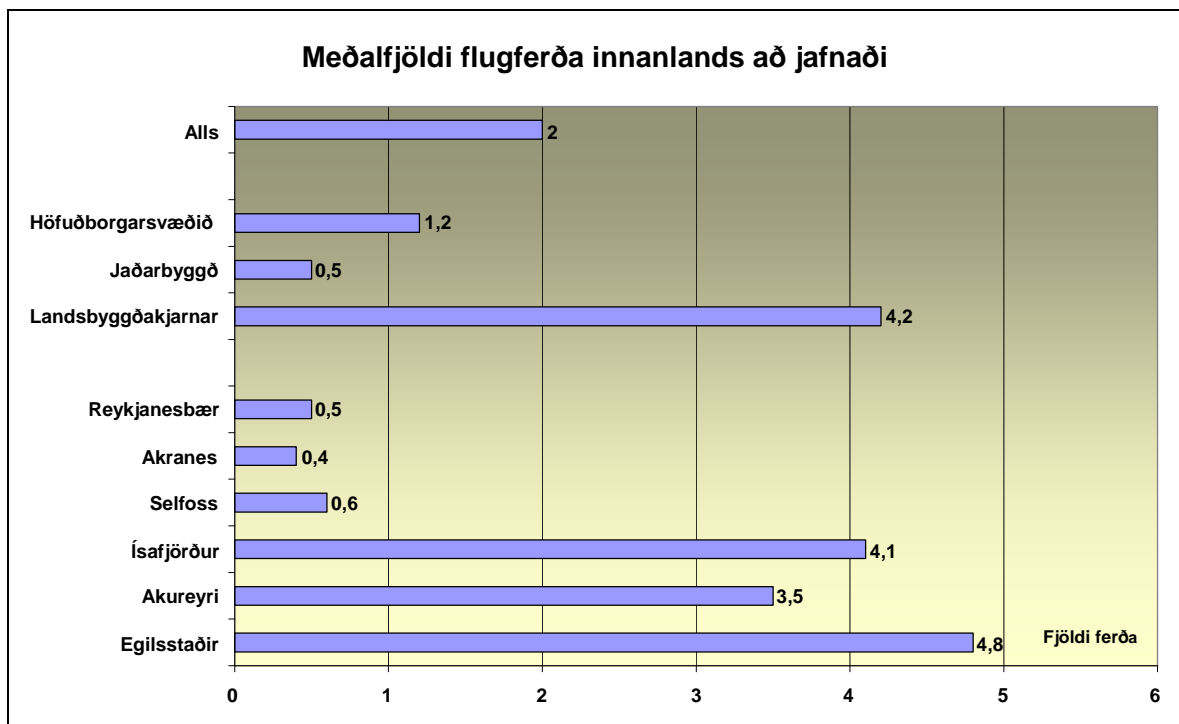
Mynd 10

Mynd 11 sýnir fjölda flugfarþega eftir innanlandsflugvöllum 2004, bæði komu- og brottfarartölur. Um 45% allra flugfarþega fara um Reykjavíkflugvöll. Meðalfjölgun flugfarþega frá 2003 var um 11,2%. Mest aukning var um Egilsstaðaflugvöll 29,2% en mest fækkun um Sauðárkrók 27,8% (hörð samkeppni við einkabílinn). Aukning í Reykjavík var rétt yfir meðaltal eða 12%, 13,7% um Ísafjörð en aðeins 6% aukning um Akureyrarflugvöll.



Mynd 11

Tíðni ferða: Í vetrarkönnun (sp. 22) var spurt var hve fólk flygi að jafnaði oft innanlands á ári. Rúmur helmingur svarenda, 53,5% fljúga yfirleitt ekki innanlands. Um 15% fljúga einu sinni að jafnaði, 10% tvisvar og 4% þrisvar.



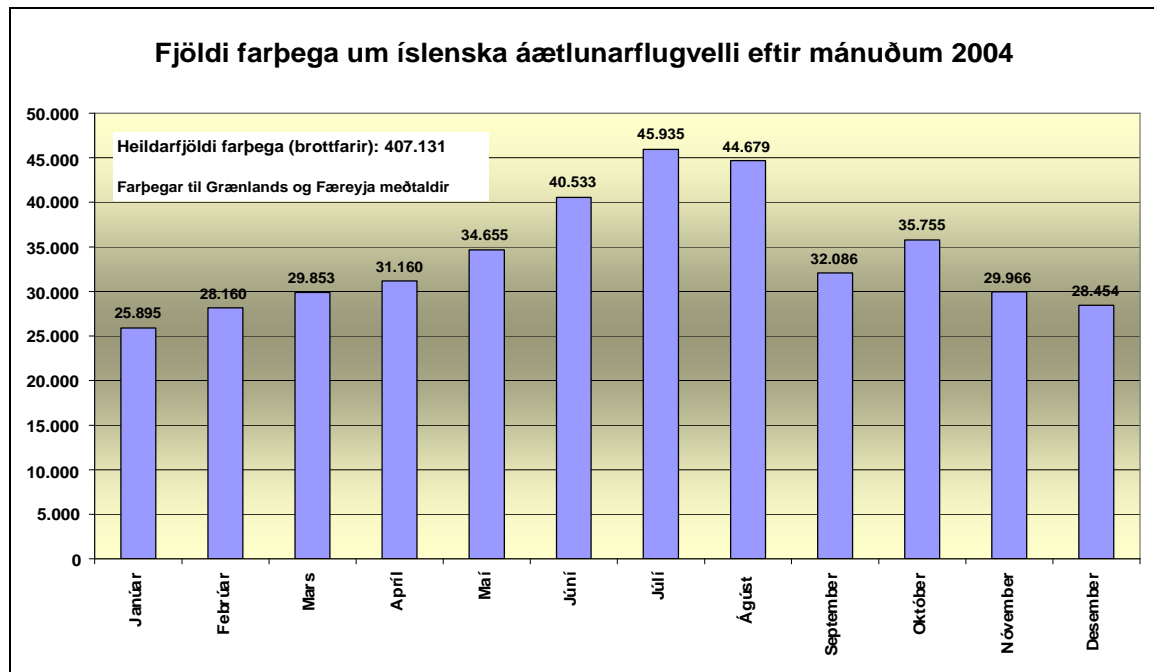
Mynd 12

Síðan hækkar hlutfallið þ. e. ákveðinn hópur flýgur oft á ári; 4,7% fjórum sinnum, 7,2% fimm til níu sinnum og 5,7% tíu sinnum eða oftár á ári að jafnaði. Karlar fljúga að jafnaði

oftar en konur 2,6 á móti 1,4 ferðum og tíðni ferða lækkar almennt með aldri. Þá hækka tíðni ferða með aukinni menntun og hærri tekjum. Þessar tíðu ferðir munu fyrst og fremst vera vegna vinnu.

Meðalfjöldi ferða fyrir alla könnunarstaði eru 2 ferðir á ári að jafnaði (mynd 12). Mikill munur er á fjölda ferða eftir búsetusvæðum, landsbyggðarkjarnar með rúmlega 4 ferðir að jafnaði, höfuðborgarsvæðið með 1,2 og jaðarbyggð aðeins 0,5 ferðir. Egilsstaðir er með hæsta meðalfjölda ferða 4,8 og því næst Ísafjörður 4,1 ferð.

Tíðni flugs eftir árstíðum: Samkvæmt gögnum frá Flugmálastjórn er töluverð árstíðasveifla í innanlandsflugi. Mynd 12 byggir á fjölda brottfara frá öllum áætlunarflugvöllum á Íslandi nema Keflavíkurflugvelli árið 2004. Heildarfjöldi farþega var rúmlega 400 þúsund.

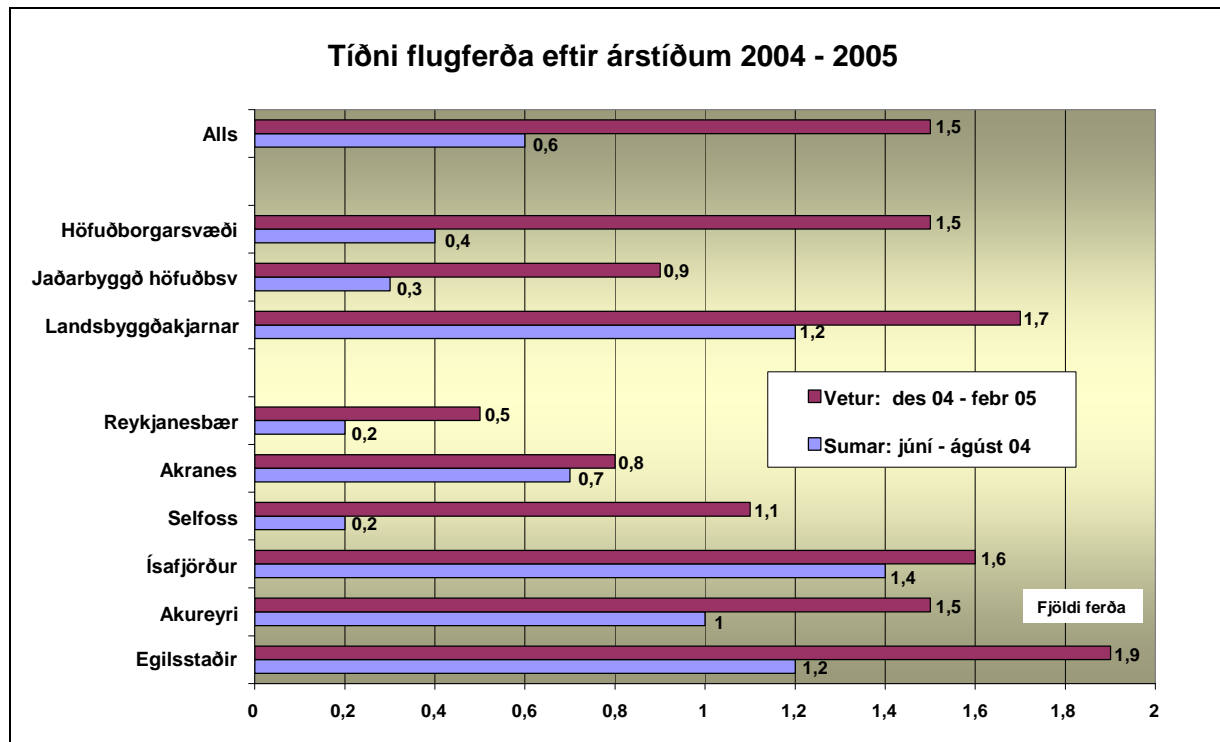


Heimild: Flugmálastjórn, hagdeild.

Mynd 13

Tölur um farþega í flugi til Grænlands og Færeyja frá Reykjavíkurflugvelli eru með í þessum tölum. Greinilegur toppur er yfir sumartímenn með hámarksfjölda í júlí um 46 þúsund farþega. Fjöldi flugfarþega yfir háveturinn, desember, janúar og febrúar, er um 63% af fjöldanum yfir sumarmánuðina. Farþegar Flugfélag Íslands til og frá Akureyri voru fjórðungi færri í desember en júlí 2004 (mynd 13).

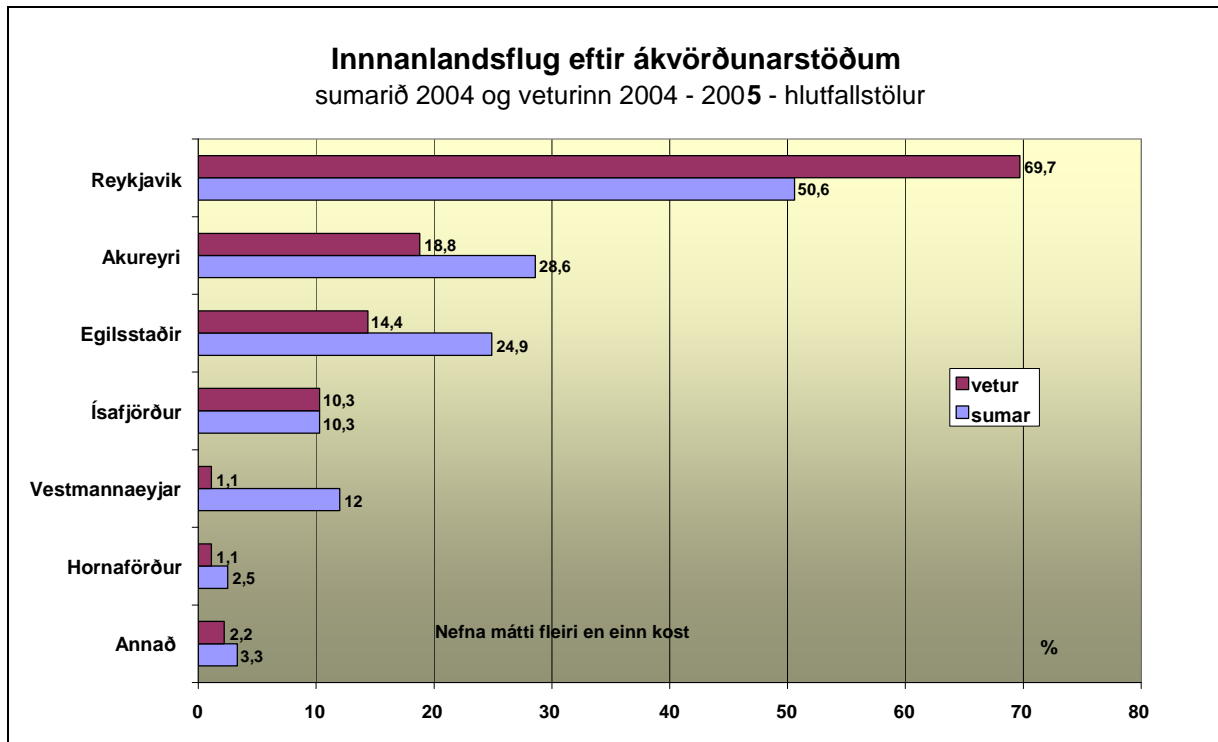
Í þessari viðhorfskönnun er tíðni innanlandsflugs landsmanna mun hærri en yfir vetrarmánuðina sem er öfugt við ofangreindar tölur Flugmálastjórnar um innanlandsflug 2004. Skýringin felst í því að í tölum Flugmálastjórnar eru taldir allir flugfarþegar, einnig erlendir ferðamenn sem eru aðallega hér á landi yfir sumartímenn, en þeir eru ekki hluti þessarar viðhorfskönnunar. Landsmenn fljúga töluvert minna innanlands á sumrin, en þá bætist við mikill fjöldi erlendra ferðamanna. Samkvæmt lauslegum athugunum Flugfélags Íslands eru erlendir ferðamenn um 12% af heildar farþegafjölda yfir árið og í júlí er hlutur þeirra um og yfir 30%. Kanna þarf nánar hlut erlendra ferðamanna í innanlandsflugi.



Mynd 14

Eins og fram kemur á mynd 14 fóru landsmenn að meðaltali 1,5 flugferðir innanlands sl. vetur (des. 2004 til febrúar 2005) en 0,6 ferðir yfir sumartímann (júní til ágúst 2004). Það er því greinilegt að flugið veitir einkabílnum harðari samkeppni yfir vetrarmánuði þegar allra veðra er von, sérstaklega á þetta við íbúa höfuðborgarsvæðis og jaðarbyggða. Athygli vekur að tiltölulega lítil munur er á notkun Ísfirðinga á innanlandsflugi vetur og sumar, 1,5 ferð að vetri og 1,4 að sumri, borið saman við aðra landsbyggðarkjarna.

Hvert flogið 2004 – 2005. Þeir sem flugu innanlands sl. vetur voru spurðir til hvaða staða þeir hefðu flogið (spurning 24). Mynd 15 sýnir hlutfallslega skiptingu á flugferðum eftir ákvörðunarstöðum sumarið 2004 og veturinn 2004 – 2005. Það er greinilegt að Reykjavík er mun meiri miðpunktur flugsamgangna á vetri en sumri en staðir eins og Akureyri, Egilsstaðir og sérstaklega Vestmannaeyjar (þjóðhátíð) eru aftur á móti mun sterkari yfir sumartímann í fluginu. Flugið til Ísafjarðar er nokkuð jafnt eftir árstíðum .

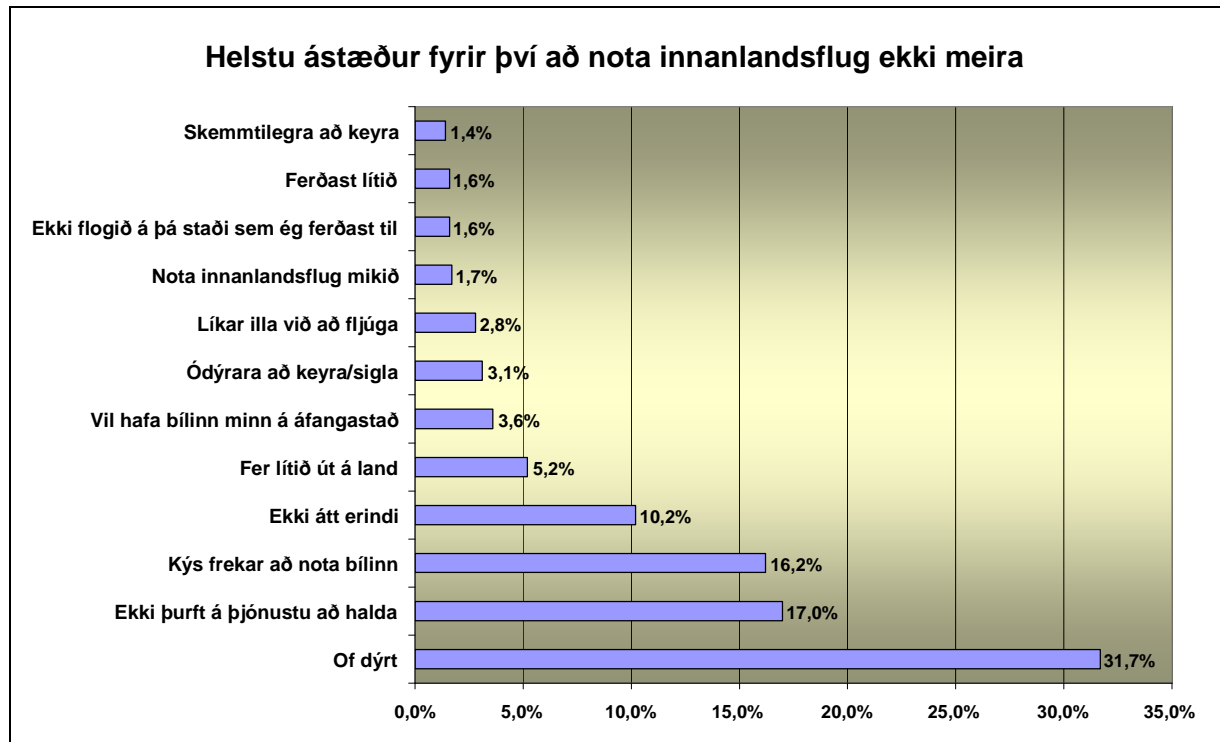


Mynd 15

Erindi flugfarþega: Flugfarþegar voru einnig spurðir um erindi flugferðar sl. vetur (spurning 25). Helsti munur og erindum flugfarþega og erindum allra þátttakenda (mynd 5) er sá að herra hlutfall flugfarþega nefnir vinnu eða viðskipti, 39% á móti 32% allra svarenda. Hærra hlutfall flugfarþega nefnir erindi eins og ráðstefnur og ferðir til læknis á meðan verslun og ferðir á íþróttaviðburði eru algengari meðal allra svarenda. Rúm 4% flugfarþega voru á leið til útlanda en 2% allra svarenda voru á sömu skoðun.

Notkun flugs fyrr og nú: Í vetrarkönnun (sp. 26) var spurt hvort fólk notaði innanlandsflug meira eða minna nú um stundir eða fyrir 3 – 5 árum. Greinilegt er að fólk telur sig nota innanlandsflug í svipuðu mæli nú og fyrir nokkrum árum. Tæpur helmingur 45,8% segir notkun flugs óbreytt, 27,8% að hún sé minni en áður og 26,4% að þeir noti innanlandsflug meira en áður. Ekki er marktækur munur eftir búsetusvæðum hvað þetta varðar. Þeir sem eldri eru telja sig nú nota flug heldur meira og lítilsháttar aukning í notkun innanlandsflugs hjá þeim sem eru með meiri menntun og hærri tekjur.

Hindranir fyrir meiri notkun innanlandsflugs: Í vetrarkönnun (spurning 27) var spurt hvað stæði helst í vegi fyrir því að fólk notaði innanlandsflug meira. Helstu ástæður sem þátttakendur tilgreindu eru sýndar á mynd 15. Þær eru helst að flugið sé of dýrt, 31,7%, fólk vilji frekar nota bílinn og að það hafa ekki þurft meir á þessari þjónustu að halda eða ekki átt erindi til þeirra staða sem flogið er til. Íbúar landsbyggðarkjarna leggja mikla áherslu á að flugfargjöldin séu of dýr en fólk í jaðarbyggð og á höfuðborgarsvæði hefur ekki átt erindi með flugi út á land (mynd 16).



Mynd 16

6. Færsla flugstarfsemi frá Reykjavík?

Breyttur ferðafjöldi? Í vetrarkönnun (sp. 28) voru þátttakendur spurðir hvort þeir teldu að þeir myndu nota innanlandsflug meira eða minna ef flugstarfsemi á Reykjavíkflugvelli yrði flutt til Keflavíkur. Heildarniðurstaða var sú, að 47,8% sögðust myndu nota innanlandsflug minna, 50,9% hvorki né og 1,3% meira.

Um 71% íbúa landsbyggðakjarna sögðust myndu nota innanlandsflug minna, þar af 54% miklu minna. Um þriðjungur íbúa jaðarbyggða og höfuðborgarsvæðisins töldu sig myndu nota flug minna við færslu á flugstarfseminni til Keflavíkur. (Íbúar Reykjanesbæjar voru ekki spurðir þessarar spurningar). Um tveir þriðju íbúa höfuðborgarsvæðis og jaðarbyggða töldu sig hvorki myndu nota flug meira né minna við þessa breytingu en 27% landsbyggðarfólks.

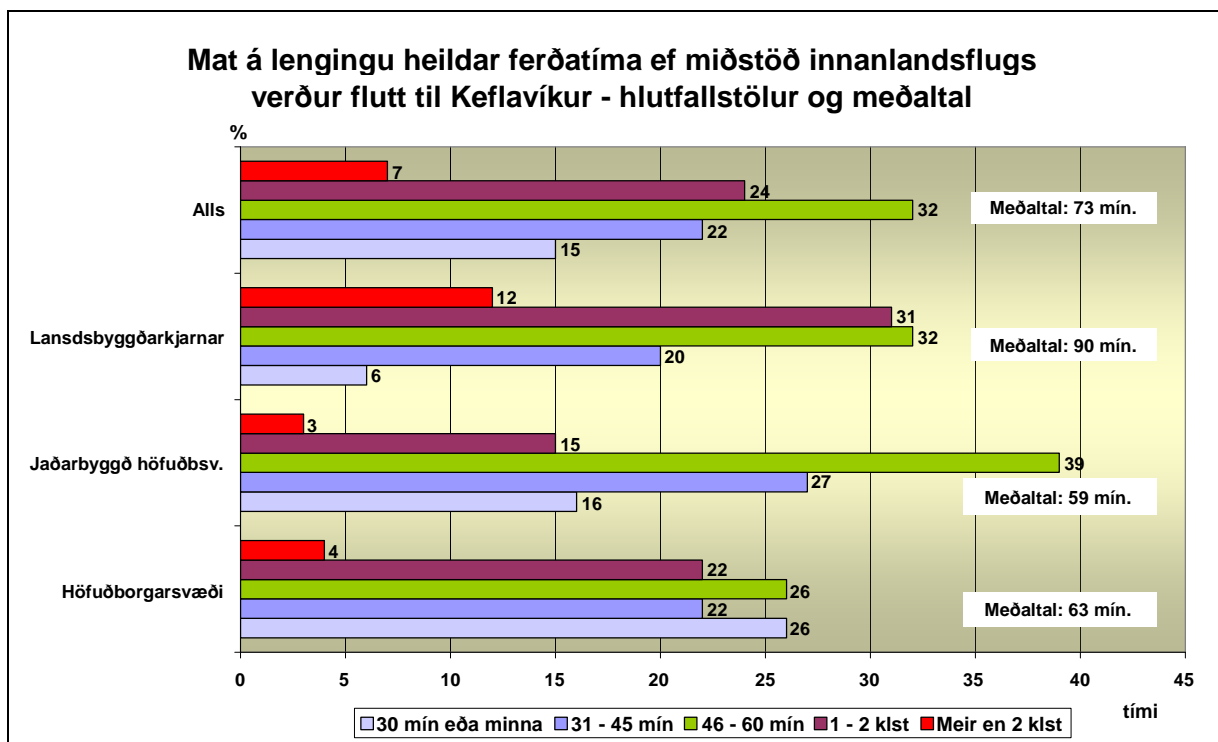
Ferðatími: Þá var spurt í vetrarkönnun hvort fólk teldi að heildarferðatími myndi lengjast eða styttest við það að innanlandsflug væri flutt til Keflavíkur (sp. 29 – 31). Niðurstöður voru þær að um 71% töldu að ferðatíminn myndi lengjast, 16% að hann héldist óbreyttur og 10% að hann myndi styttest. Um 3% sögðust aldrei nota innanlandsflug.

Það voru aðallega íbúar Reykjanesbæjar sem töldu að heildar ferðatími með innanlandsflugi myndi styttest. Aðrir sem töldu ferðatíma styttest munu margir vera að hugsa um áframhaldandi flug til útlanda frá Keflavík, um 3 - 4% svara á Akureyri og Egilsstöðum. Um 89% íbúa landsbyggðakjarna töldu að heildarferðatími myndi lengjast, rúmur helmingur íbúa jaðarbyggða eða 54% og 69% íbúa höfuðborgarsvæðis.

Tæpur fjórðungur eða 24% íbúa höfuðborgarsvæðis töldu ferðatími yrði svipaður, 16% íbúa jaðarbyggða og 8% landsbyggðakjarna. Athygli vekur að 28% íbúa grannsvéitarfélaga Reykjavíkur á höfuðborgarsvæði töldu heildarferðatíma myndi verða svipaðan og mun það vera fólk búsett syðst á höfuðborgarsvæðinu.

Þegar þeir sem töldu að heildar ferðatími myndi styttest voru spurðir hve mikið hann myndi styttest var meðtalið 78 mínútur, miðgildið 50 mínútur og tíðasta gildið 45 mínútur. Vegna fárra svara, um 100 (10% af öllum svörum), var ekki hægt að greina svörin í undirflokk.

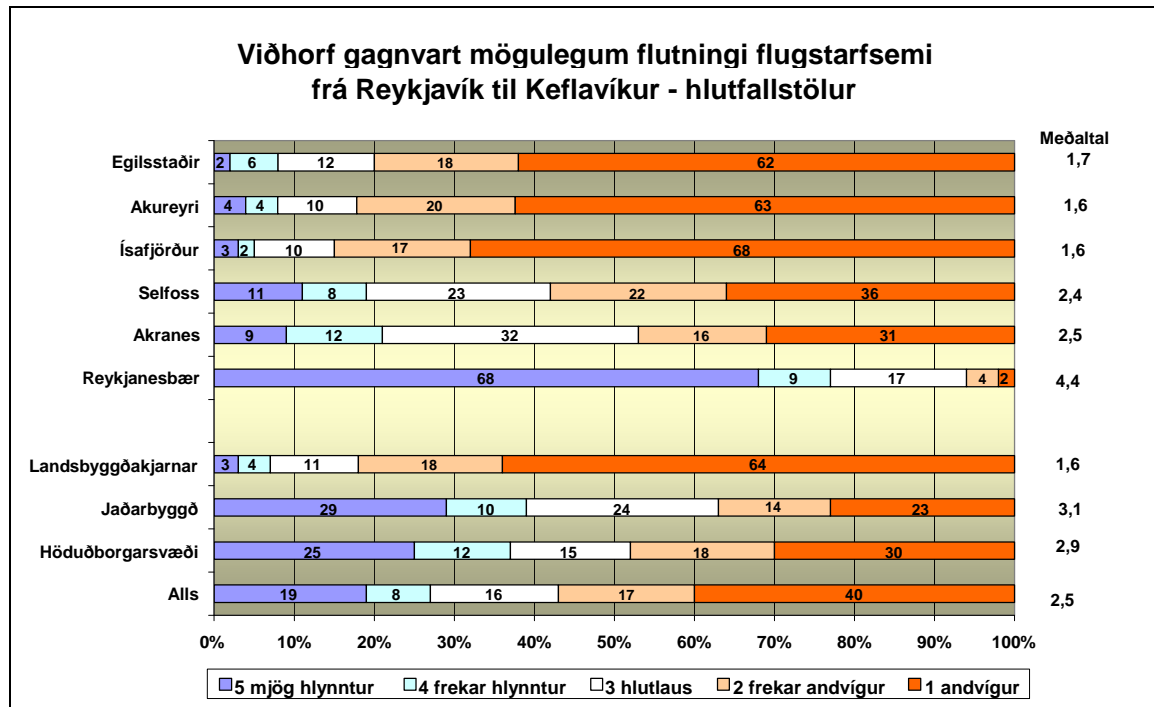
Samsvarandi gildi fyrir svör þeirra sem töldu heildar ferðatíma lengjast voru; meðaltal 73 mínútur og bæði miðgildi og tíðasta gildi 60 mínútur. Stór hluti fólks telur að með því að flytja miðstöð innanlandsflug til Keflavíkur muni heildar ferðatími í innanlandsflugi lengjast um rúmlega eina klukkustund. Ferðir til og frá flugvöllum meðtaldar.



Mynd 17

Eins og fram kemur á mynd 17 er nokkur munur eftir búsetusvæðum á þessu mati á lengingu heildarferðatíma. Meðaltal fyrir höfuðborgarsvæðið var 63 mínútur, 59 mínútur fyrir jaðarbyggð höfuðborgarsvæðis og meðaltal fyrir svarendur í landsbyggðakjörnum var 90 mínútur. Tíðasta svar fyrir öll búsetusvæði var að heildar ferðatími lengdist um 46 – 60 mínútur

Viðhorf til flutnings flugstarfsemi frá Reykjavík til Keflavíkur. Heildarniðurstaða úr þessari spurningu, sem er nr. 32 er sú, að 56,1% voru andvígir flutningi, 27,3% hlynntir og 16,5% hlutlausir. Mynd 18 sýnir hvernig viðhorf gagnvart mögulegum flutningi miðstöðvar innanlandsflugs frá Reykjavík til Keflavíkur er eftir búsetusvæðum og könnunarstöðum. Meðaltal er reiknað þannig að flokkurinn mjög hlynntur fær gildið 5 og mjög andvígur gildið 1. Meðaltalið fyrir öll svör í heild er 2,5 (á milli flokkanna frekar andvígur og hlutlaus).



Mynd 18

Greinilegt er að andstaða við flutning er mest í landsbyggðarkjörnum um 82%, aðeins 7% hlynntir. Aftur á móti eru hlutfallslega margir íbúa höfuðborgarsvæðis eða 37,5% hlynntir flutningi flugstarfseminnar og rúm 32% íbúa jaðarbyggða. Andstaða við flutning er meiri á höfuðborgarsvæði en í jaðarbyggð, 47,4% og 36,9% í jaðarbyggð. Í jaðarbyggð er hlutfall þeirra sem eru hlutlausir hæst eða um fjórðungur.

Reykjanesbær sker sig úr meðal könnunarstaða með hátt hlutfall eða 77% sem vilja að miðstöð innanlandsflugs verði flutt til Keflavíkurflugvallar. Svör íbúa Reykjanesbæjar hækka meðaltal jaðarbyggðar. Heldur meiri stuðningur er við flutning flugstarfsemi úr Vatnsmýri meðal þeirra sem búa í vesturhluta Reykjavíkur og í grann sveitarfélögum borgarinnar á höfuðborgarsvæðinu en í úthverfum Reykjavíkur.

Ekki er mikill munur á afstöðu til flutnings flugstarfsemi úr Vatnsmýri eftir félagsþáttum, þó er heldur meiri stuðningur við flutninginn meðal yngri aldurshópana en þeirra eldri og eins er ívið fleiri talsmenn þess meðal þeirra sem eru tekjuhærri en tekjulægri. Þá eru karlar ívið hlynntari flutningi en konur þó ekki muni miklu.

Krossflokkun við aðra þætti: Í krossflokkun á svörum við spurningu um viðhorf til mögulegs flutnings flugstarfsemi frá Reykjavík til Keflavíkur við nokkrar tengdar spurningar kom m.a. fram að rúm 70% þeirra sem ferðast oftast með flugi eru andvígir þessum flutningi á móti 38% þeirra sem ferðast oftast með bíl. Um 92% þeirra sem sögðust myndu nota innanlandsflug minna ef til flutninga kæmi voru andvíg flutningnum. En 41% þeirra sem voru hlynntir flutningunum sögðust myndu nota flug álíka mikið eftir sem áður.

Um 79% þeirra sem sögðust ferðast aðallega vegna vinnu voru andvígir flutningnum en um 19% þeirra sem ferðuðust vegna fjölpættra erinda voru hlynntir flutningi. Eftir því sem fólk ferðast oft til útlanda var það hlynntara flutningi til Keflavíkur. Um fjórðungur þeirra sem flugu ekki til útlanda í desember – febrúar sl. voru hlynnt flutningi, en 39% þeirra sem flugu tvisvar eða oft.

Viðhorf til staðsetningar Reykjavíkurflugvallar - Þjóðarpúls Gallup í júní 2005.

Spurt var: Telur þú að Reykjavíkurflugvöllur eigi að vera áfram þar sem hann er nú eða á hann að vera annarsstaðar?

Niðurstaðan var sú að 56% sögðu áfram á sama stað en 45% vildu að hann yrði fluttur. Um 47% íbúa höfuðborgarsvæðis vildu flugvöll áfram á sama stað en 53% vildu flytja hann. Um 68% fólks á landsbyggðinni vildi Reykjavíkurflugvöll áfram á sama stað 32% vildu flytja hann.

Spurt var: Hvert á að flytja völinn? (Aðeins þeir svöruðu sem vildu flytja völinn)

Niðurstaðan var sú að 54% svöruðu Keflavík og 46% eitthvert annað. Um 60% karla vildu flytja flugstarfsemi til Keflavíkur en aðeins 47% kvenna.

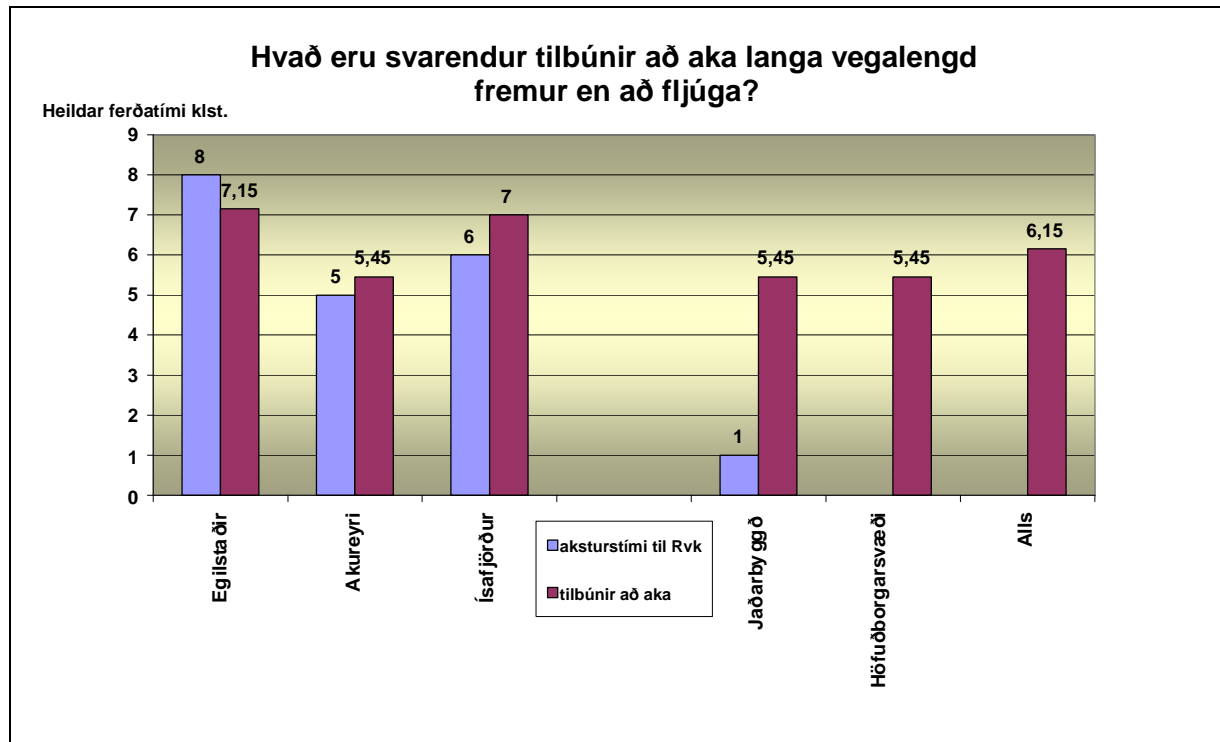
Niðurstöður Þjóðarpúls Gallups eru almennt séð í góðu samræmi við niðurstöður þessarar könnunar, en í þjóðarpúlsinum er ekki spurt sömu spurninga. Í þessari könnun eru 56,1% svarenda andvíg því að flugstarfsemi verði flutt úr Vatnsmýrinni í Reykjavík til Keflavíkur og 56% svarenda Þjóðarpúlsins vilja hafa flugstarfsemi áfram á sama stað.

Í könnun Land-ráðs eru 47,4% íbúa höfuðborgarsvæðis andvígir flutningi til Keflavíkur (37,5% hlynnt og 15,1% hlutlaus) og 47% svarenda Þjóðarpúls á höfuðborgarsvæðinu vilja flugstarfsemi áfram á sama stað (53% að hann verði fluttur). Svör landsbyggðarfólks eru einnig svipuð, um 83% svarenda þessarar könnunar vilja Reykjavíkurflugvöll á sama stað þ.e. ekki flytja flugstarfsemi til Keflavíkur og 68% svarendur þjóðarpúlsins á landsbyggðinni vilja flugstarfsemi áfram í Reykjavík.

Í könnun Land-ráðs á landsbyggð við svarendur á Ísafirði, Akureyri og Egilsstöðum en í þjóðarpúlsinum allar byggðir utan höfuðborgarsvæðis. Í þessari könnun eru svör fólks í jaðarbyggðum höfuðborgarsvæðisins nokkuð svipuð og íbúa höfuðborgarsvæðisins um 40% andvíg flutningi og 39% hlynnt sömu staðsetningi (24,2% hlutlaus). Ef svör jaðarbyggðar og landsbyggðakjarna eru lögð saman verður minni munur og á svörum landsbyggðar í þessari könnun og í Þjóðarpúlsi. (ekki er gefið upp hlutfall hlutlausra í þjóðarpúlsi).

7. Flug eða bíll, ferðir til höfuðborgarsvæðis og búsetuóskir

Aksturstími og flug: Í vetrarkönnun (sp. 32) var spurt hve margar klukkustundir heildar ferðatími mætti vera í bíl svo viðkomandi tæki frekar flug. Meðaltal allra svara var rúmar 6 klukkustundir og miðgildi og tíðasta gildi 5 klukkustundir. Samkvæmt þessum svörum er flug vel raunhæfur valkostur við bíl fyrir íbúa á Norðaustur- og Austurlandi auk Vestmannaeyja en síður fyrir aðra landshluta (mynd 19).



Mynd 19

Nokkur munur er á svörum eftir búsetu. Íbúar höfuðborgarsvæðis og jaðarbyggðar telja að heildarferðatíminn séu við 5 klukkustunda og 45 mínútna ferð, en meðaltal fyrir íbúa landsbyggðakjarna er 6 tímar og 35 mínútur. Því fjær sem könnunarstaðir eru frá höfuðborgarsvæði þeim mun lengri tíma er fólk tilbúið að aka fremur en að fara í flug.

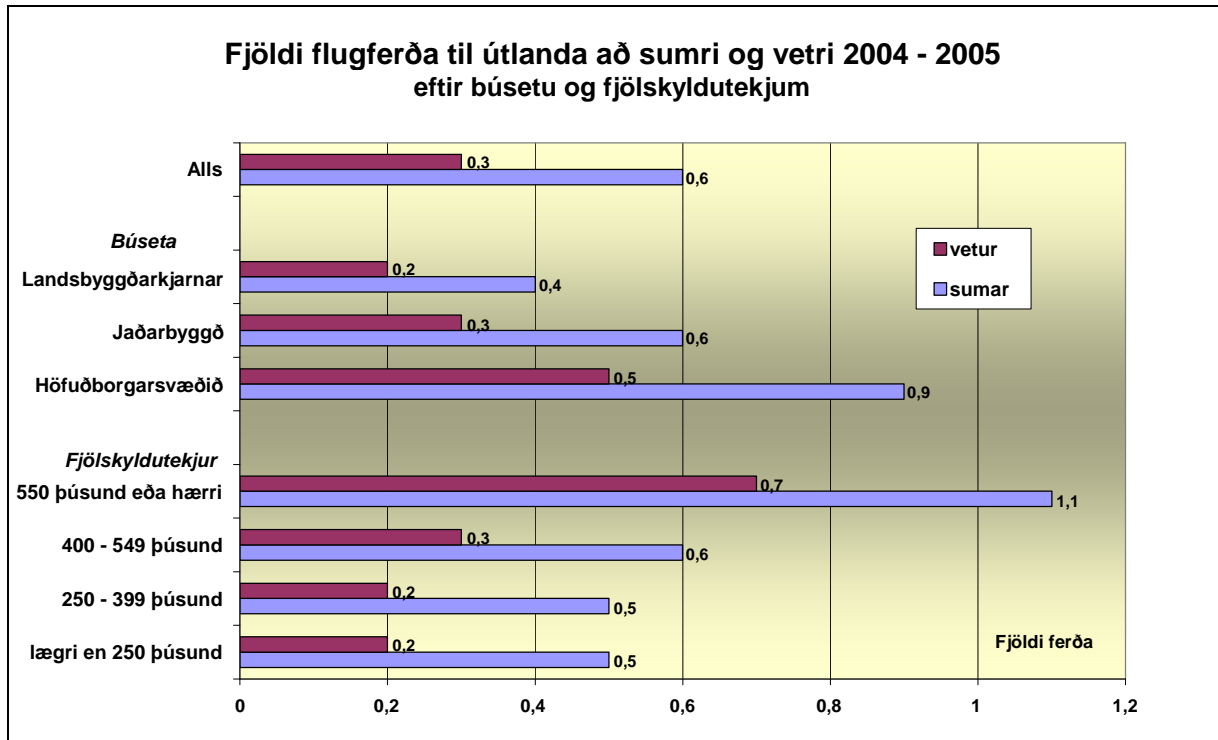
Með röskri keyrslu má aka milli Reykjavíkur og Akureyrar á 4 ½ til 5 tímum með því að stoppa lítið á leiðinni (389 km), en Akureyringar eru tilbúnir að aka í 5 tíma og 45 mínútur frekar en að fara í flug. Milli Reykjavíkur og Ísafjarðar um Steingrímsfjarðarheiði er hægt að aka á 6 til 6 ½ tíma (496 km) en Ísfirðingar eru tilbúnir að aka í rúma 7 tíma. Aka má á milli Egilsstaða og Reykjavíkur um Suðurland á 7 ½ til 8 ½ tímum (698km) en Egilsstaðabúar eru tilbúnir að aka í 7 tíma.

Akureyri er innan við „akstursmörk“ til Reykjavíkur miðað við viðhorf meirihluta bæjarbúa, Ísafjörður við markalínuna og Egilsstaðir flugmegin við markalínuna. Þeir yngri eru jákvæðari að aka lengri vegalengdir frekar en að taka flug en þeir sem eldri eru.

Ferðamáti innanlands í flug til útlanda: Aðeins íbúar landsbyggðarkjarnanna svöruðu spurningu 34. Heildarniðurstaða var sú að 57,8% fara með einkabíl að vetri og 53,6% að sumri. Að vetrarlagi fara um 34% landsbyggðarfólk með flugi til Reykjavíkur til að komast í flug til útlanda frá Keflavík og 38% að sumri. Um 10% fara með rútu eða segja þetta misjafnt. Um 50% íbúa Egilsstaða fljúga þessara erinda á mót 25% Ísfirðinga og 15% Akureyringa. Áberandi hæst hlutfall Akureyringa, eða 78% nota einkabílinn. Innanlandsflug er meira notað til að fara í utanlandsflug því fjær sem staðirnir eru frá suðvesturhorninu.

Flug til útlanda: Í sumarkönnun var spurt hve fólk flygi að jafnaði oft til útlanda yfir sumartímann og í vetrarkönnun (sp. 37) var spurt beint um flug til útlanda, desember 2004 til febrúar 2005. Tölurnar eru því ekki fullkomlega sambærilegar þar sem líkur eru á því að

ferðir yfir sumartímann almennt séu ívið hærri en ef spurt væri beint um ferðir sumarið 2004. Hafa verður þetta í huga þegar mynd 20 er skoðuð.



Mynd 20

Um 76% svarenda flaug ekki til útlanda á tímabilinu desember 2004 til febrúar 2005 og rúm 26% sögðust ekki fljúga til útlanda að sumalagi að jafnaði. Tæp 7% flugu tvisvar sinnum eða oftar til útlanda fyrrgreinda vetrarmánuði. Það hlutfall er lang hæst fyrir höfuðborgarsvæðið tæp 13%. Um fjórðungur landsmanna flaug til útlanda þessa þrjá vetrarmánuði. Sama á við 33% íbúa höfuðborgarsvæðisins, 22% íbúa jaðarbyggða og tæp 18% íbúa landsbyggðarkjarnanna.

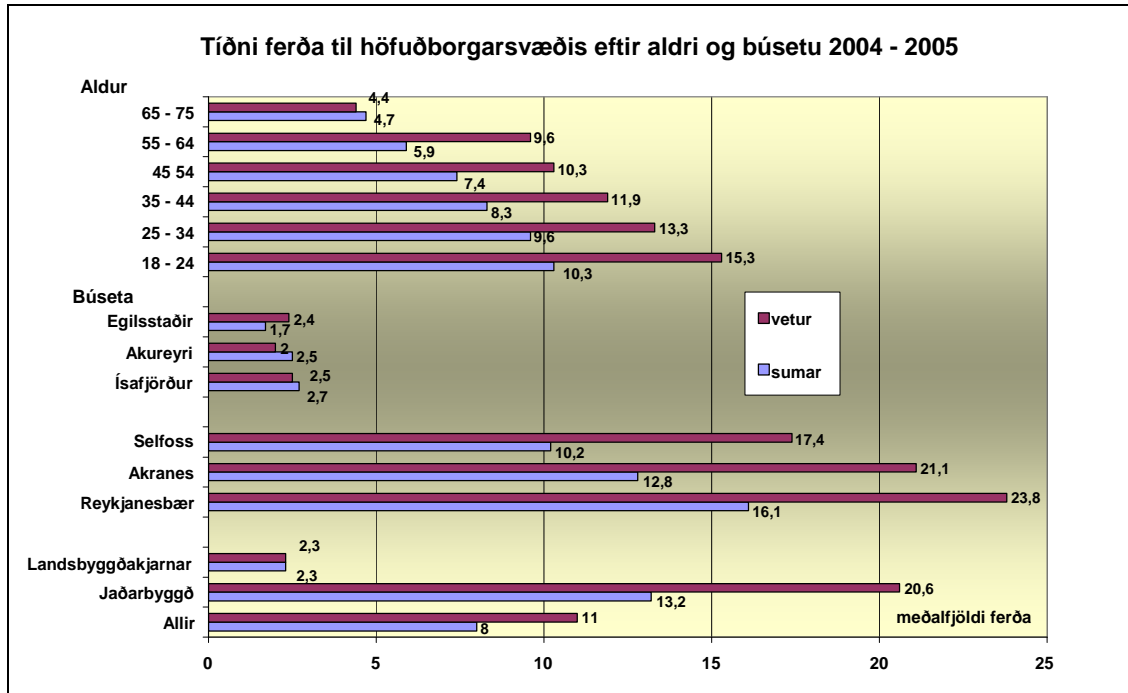
Meðalfjöldi ferða voru 0,3 yfir vetrinn og 0,6 almennt yfir sumartímann. Tíðni ferða íbúa höfuðborgarsvæðisins er um helmingi hærri en fyrir hin búsetusvæðin. Tíðni flugs til útlanda eykst með hærri tekjum og meiri menntun þ.e. fólk í hæsta tekjuflokki og með háskólamenntun flýgur helmingi oftar til útlanda en þeir sem eru með lægri tekjur og minni menntun.

Ferðir til höfuðborgarsvæðis: Ferðir til höfuðborgarsvæðis reyndust vera mun tíðari yfir vetrartímann, desember 2004 – febrúarloka 2005, en yfir sumartímann 2004, júní til ágúst (sp. 35). Þetta á sérstaklega við um jaðarbyggðina, því yfir vetrartímann voru farnar að meðaltali 20,6 ferðir frá jaðarbyggðum til höfuðborgarsvæðisins þessa þrjá vetrarmánuði, en 13,2 ferðir sumarmánuðina. Aftur á móti var tíðni ferða frá landsbyggðarkjörnum sú sama 2,3 ferðir vetur og sumar.

Fyrir alla könnunarstaði var meðalfjöldi ferða 8 yfir sumarmánuðina en 11 yfir vetrarmánuðina. Miðgildi voru 4 ferðir og tíðasta gildi 1 ferð, þannig að flestir fara fáar ferðir, en tiltölulega líttl hópur fer mjög oft sem hækkar meðaltalið. Um 10% allra svarenda fóru ekki til höfuðborgarsvæðisins sumarið 2004 og 17% ekki yfir vetrarmánuðina 2004 – 2005 (mynd 21). Fólk í Reykjanesbæ fer oftast allra könnunarstaða til höfuðborgarsvæðisins

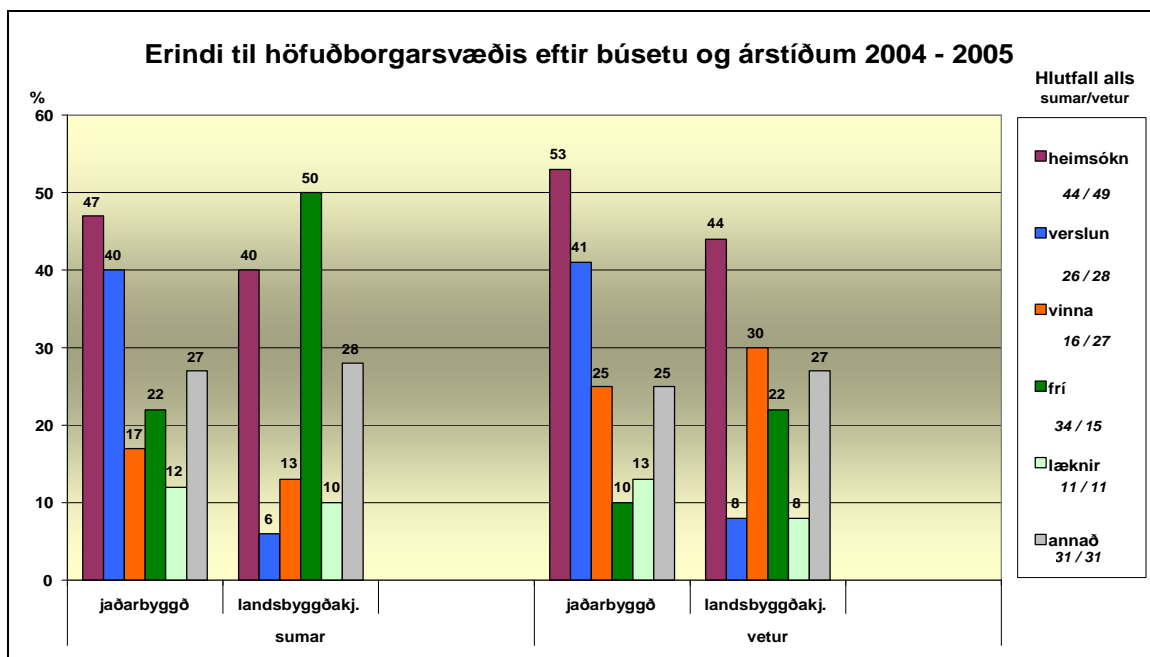
tæplega 23 ferðir yfir vetrarmánuðina þrjá eða þriðja hvern dag að meðaltali. Yfir sumarmánuðina eru ferðirnar nokkuð færri eða 16 að meðaltali eða rúmlega eina ferð á viku

Akranes er með næst tíðustu ferðir þrátt fyrir gjaldtöku í Hvalfjarðargöngum, 21 ferð að vetri og 16 að sumri. Ísafjörður er ívið hærri en hinir landsbyggðarkjarnarnir með 2,7 ferðir að sumri og 2,5 að vetri þ.e. tæplega eina ferð í mánuði. Tíðni ferða er hæst hjá yngsta aldurshópnum og lækkar jafnt og þétt með auknum aldri.



Mynd 21

Erindi til höfuðborgarsvæðis: Í bæði sumar- og vetrarkönnun var spurt um erindi ferða til höfuðborgarsvæðis (sp. 36, mynd 22).

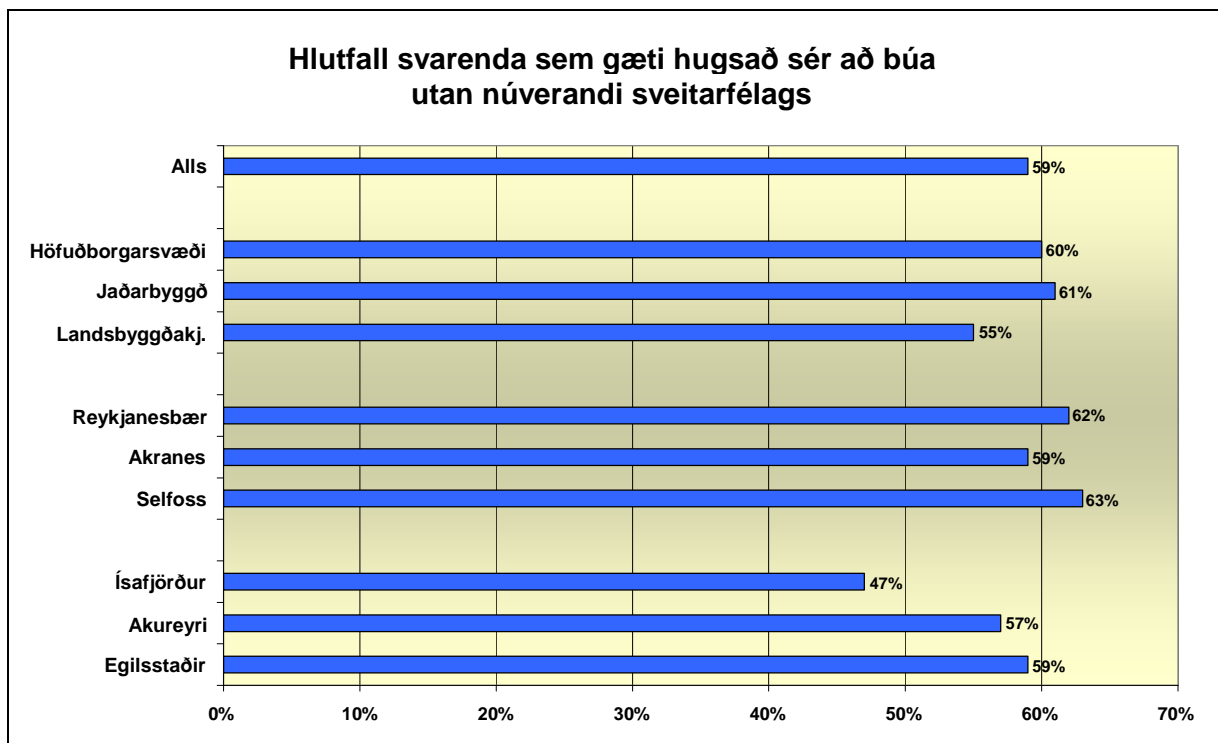


Mynd 22

Algengasta erindið bæði sumar og vetur eru heimsóknir til vina og ættingja, 49% að vetri og 44% að sumri. Næst algengasta erindið er að versla, 28% að vetri og 26% að sumri. Ferðir vegna vinnu eru mun algengari að vetri 27% en 16% að sumri. Aftur á móti er frí tilgreint sem meginástæðan mun oftast að sumri, nefnt af 34% svarenda en 14% að vetri. Fólk gat nefnt fleiri en eina ástæðu þannig að summutalan er hærri en 100% (mynd 22).

Helsti munur eftir búsetusvæðum er sá, að íbúar jaðarbyggða fara hlutfallslega mun oftast til höfuðborgarsvæðisins að versla en landsbyggðarfólk, 41% erinda að vetri frá jaðarbyggðum en 8% frá landsbyggðakjörnum. Aftur á móti fer landsbyggðarfólk mun oftast til höfuðborgarsvæðisins í frítíma sínum sérstaklega yfir sumartímam. Ferðir vegna vinnu er hlutfallslega mun tíðari að vetri en sumri frá báðum búsetusvæðum.

Búseta utan núverandi sveitarfélags: Í vetrarkönnun (sp. 38) var spurt hvort þátttakendur gætu hugsað sér að búa annars staðar en í núverandi sveitarfélagi. Heildar niðurstaða var sú, að 58,5% svöruðu já en 41,4% nei þ.e. meirihluti þjóðarinnar væri til í að flytja út fyrir sitt sveitarfélag. Ekki var tiltakanlega mikill breytileiki í þessum svörum hvorki eftir búsetu né félagsþáttum (mynd 23).

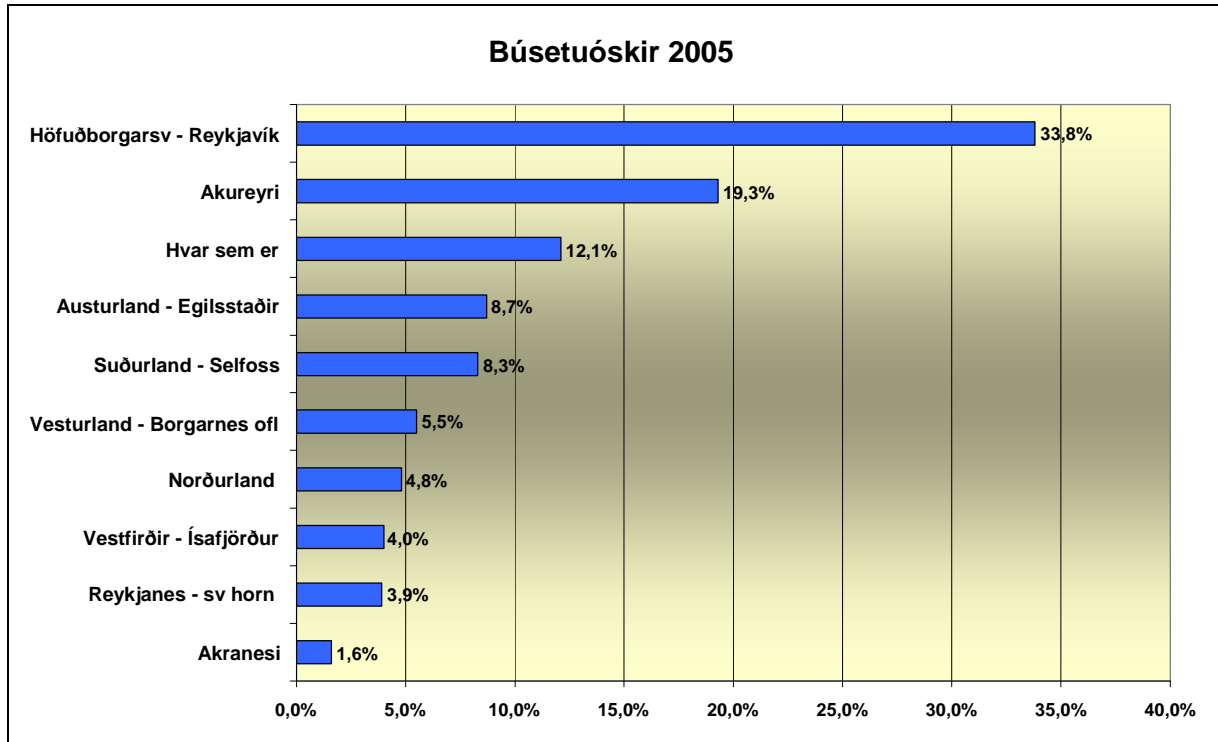


Mynd 23

Ánægja eða tryggð við eigið sveitarfélag er hæst á Ísafirði og Akranesi. Íbúar úthverfa Reykjavíkur og grannsveitarfélaga gætu frekar hugsað sér að flytja en íbúar í innra hluta Reykjavíkur. Sama á við Selfoss og Reykjanesbæ. Karlar eru tilbúnari en konur að flytja út fyrir sveitarfélag, 64% karla en 53% kvenna. Fólk á aldrinum 35 – 44 ára og 65 ára og eldra er síður tilbúið til að flytja en aðrir. Fyrirnefndi hópurinn er með börn á grunnskólaaldri og þeir elstu eru flestir búnir að koma sér fyrir til elliáranna og ekki tilbúnir að flytja í fjarlægur byggðir.

Hvar vildir þú helst búa: Þeir svarendur spurningar 38 er sögðust geta hugsað sér að búa annarsstaðar en í núverandi sveitarfélagi voru spurðir hvar þeir gætu hugsað sér að búa (sp.

39). Tæp 34% nefna höfuðborgarsvæðið þar af 15% Reykjavík. Eins og í sumarkönnuninni kemur Akureyri sterkt út, en 19% nefna höfuðstað Norðurlands. Austurland og Egilsstaðir eru í þriðja sæti enda miklar framkvæmdir í gangi fyrir austan. Eins og í fyrri könnun koma jaðarbyggðir í nágrenni höfuðborgarsvæðisins, Selfoss, Akranes, Borgarnes og Reykjanes nokkuð sterkt út og reyndar Vestfirðir líka (mynd 24).

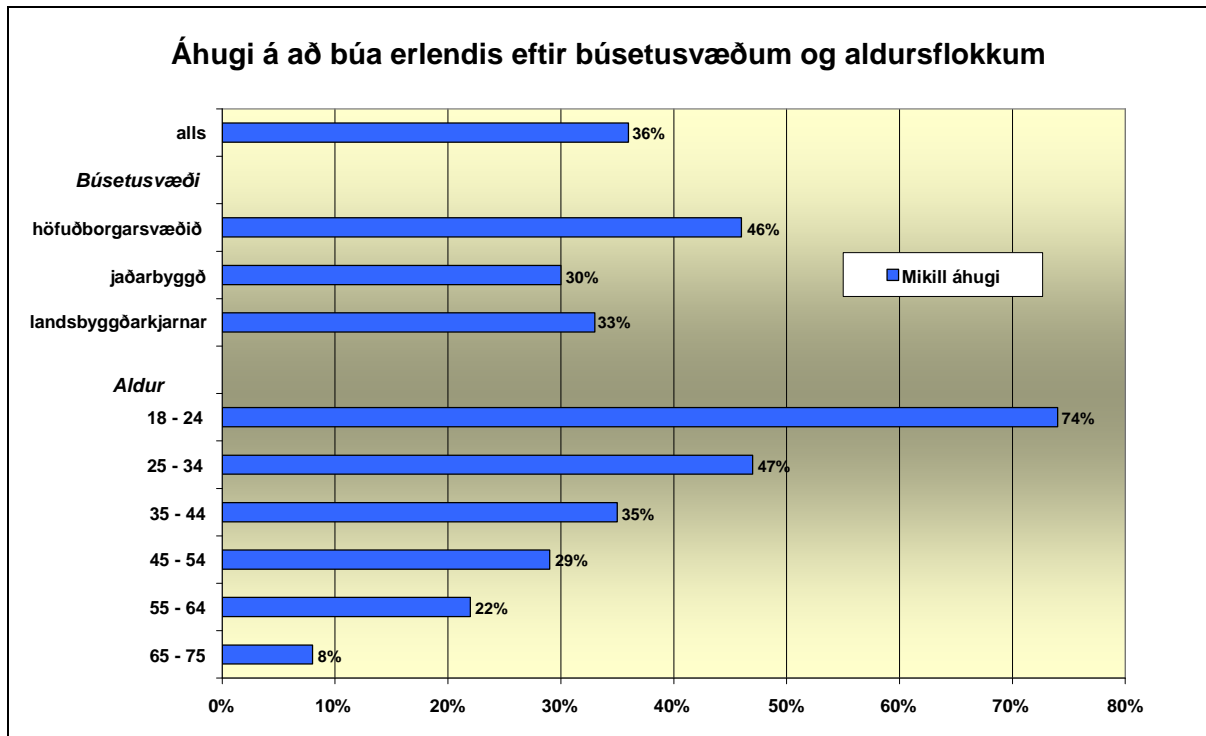


Mynd 24

Almennt er meiri áhugi fyrir búsetu á höfuðborgarsvæðinu hjá íbúum í jaðarbyggðum en í landsbyggarkjörnum, 45% á móti 36%. Akureyri er vinsæl meðal höfuðborgarbúa og annarra landsbyggðakjarna, sérstaklega íbúa á Egilsstöðum.

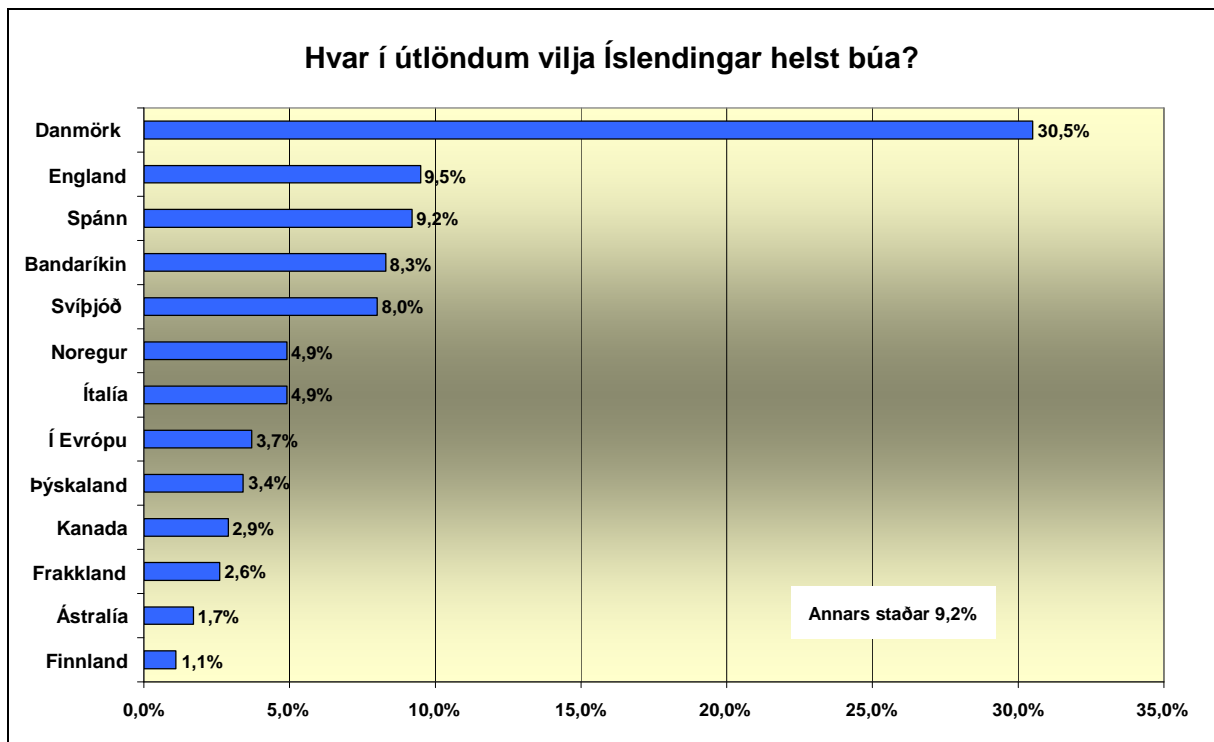
Að búa erlendis: Mikill áhugi er meðal landsmanna að búa erlendis, en 36,2% sögðust hafa mikinn eða nokkuð mikinn áhuga fyrir því að búa erlendis (sp.40). Nokkuð er þessi áhugi mismunandi eftir búsetusvæðum og aldri. Um 46% íbúa höfuðborgarsvæðis tjáðu áhuga, en um 30% íbúa jaðarbyggða og landsbyggðarkjarna. Mestur er áhuginn meðal fólks í eldri hverfum Reykjavíkur vestan Elliðaáa eða rúmlega 50% (mynd 25).

Mikill munur er eftir aldri en áhuginn er mestur meðal yngsta aldurshópsins 18 – 24 ára 74% en fer síðan stíglækkandi með hærri aldri. Áhuginn er heldur meiri hjá körlum en konum, 38% á móti 35%. Áhugi fyrir búsetu í útlöndum eykst lítillega með meiri menntun og hærri tekjum og er meiri meðal þeirra sem eru ógiftir eða ekki í sambúð en hinna.



Mynd 25

Í hvaða landi: Þeir sem lýstu yfir áhuga fyrir búsetu í útlöndum voru spurðar í hvaða landi þeir vildu helst búa (sp. 41). Niðurstaðan er sýnd á mynd 25.



Mynd 26

Það er gamla góða Danmörk sem er lang vinsælust, en 30,5% gætu hugsað sér að búa þar. England, Spánn, Bandaríkin og Norðurlöndin, Svíþjóð og Noregur, koma næst í þeirri röð.

Íslendingar kjósa því helst að búa í grannlöndum í Vestur Evrópu sem og í Miðjarðarhafslöndunum, Spáni og Ítalíu auk Bandaríkjanna og Kanada. Eina landið utan Evrópu og N – Ameríku sem fleiri en 1% nefna er Ástralía. Þessi röð endurspeglar sögu-, menningar- og ferðatengsl Íslendinga síðustu ár og áratugi og líklega einnig áhrifa frá fjölmiðlaefni svo sem íþróttæfni frá þessum löndum

Lokaorð

Með þessari greinargerð Land-ráðs sf er lokið fyrsta áfanga rannsóknaverkefnisins, *Áhrifasvið höfuðborgarsvæðisins og helstu þéttbýlisstaða*, sem hafði það að meginmarkmiði að skapa skýra heildarmynd af samgöngum innanlands yfir eitt ár, bæði sumar- og vetrartíma, sem nýta má við stefnumótun í samgöngumálum. Eitt mikilvægasta undirmarkmið vinnunnar er einmitt að hægt verði að nýta þessar upplýsingar til að meta hvernig markmið Samgönguáætlunar 2003 – 2014 standist hvað varðar líklega og æskilega þróun samgangna hér á landi. Á þessum grunni er síðan hægt að byggja á sértækari rannsóknir.

Reyndar er þessi rannsókn það víðtæk og spurningar spanna það vítt svið, að nýta má þennan gagnagrunn við stefnumótun í ferðamálum og skipulagsmálum ekki síður en í samgöngumálum. Hvað skipulagsmálin varðar er löngu vitað að virkni höfuðborgarsvæðisins og stærri þéttbýlisstaða ná langt út fyrir sveitarfélagamörk þó skipulagsáætlanir sú bundnar við þau. Um 10% fólks á höfuðborgarsvæðinu á aldrinum 18 – 24 ára vinnur utan svæðisins eða fer vikulega eða oftár út fyrir svæðið vegna vinnu og sama á við um 30% íbúa jaðarbyggðar.

Könnunin sýnir að jaðarbyggðin er mesta ferðasvæði landsins og þessi sveitarfélög eru orðin virkur hluti af atvinnu- þjónustu- og húsnæðismarkaði stór höfuðborgarsvæðisins. Að meðaltali fara íbúar þriðja hvern dag til höfuðborgarsvæðisins og tveir þriðju þeirra sem vinna utan sveitarfélags vinna á höfuðborgarsvæðinu. Um 41% erinda íbúa jaðarbyggðar til höfuðborgarsvæðis var til að versla á höfuðborgarsvæðinu. Mikilvægt er því að taka þessar jaðarbyggðir með þegar ráðið verður í að endurskoða svæðisskipulag höfuðborgarsvæðisins.

Að sjálfsgöðu dregur úr fjölda ferða milli þéttbýlisstaða og höfuðborgarsvæðisins eftir því sem staðirnir eru í meiri fjarlægð frá höfuðborgarsvæðinu. Ein leið til að meta áhrifasvið borgarsvæða er að mæla ferðatíma og áætla vegalengd út frá því. Meðal ferðatími frá höfuðborgarsvæði vegna vinnu utan svæðis, sem eru almennt tíðustu ferðirnar, er ein og hálf klukkustund en tíðasta gildið aðeins tíu mínútur.

Ef litið er á allar ferðir er meðalferðatími þrjár klukkustundir og tíu mínútur og tíðasti ferðatími tvær klukkustundir. Áhrifasvið höfuðborgarsvæðisins “þynnist út” eftir því sem fjær dregur (Lögmál landfræðinnar um fall með fjarlægð). Líta má svo á að landsvæði og staðir innan 1½ til tveggja klukkustunda ferðatíma í bíl séu innan virks áhrifasviðs höfuðborgarsvæðis (sjá kort bls. 5 í inngangi). Þessi staðreynd hefur bein áhrif á verðmæti lands og þróun landnotkunar á þessu svæði.

Rannsóknin bendir einnig til þess að mikil notkun sumarbústaða og annarra húseigna sem fólk á eða hefur aðgang að gefi vísbendingu um aukningu á tvöfaldri búsetu. Þannig sögðust um 8% svarenda dvelja lengur en tvo mánuði samfellt á slíkum stað. Nútíma samskiptatækni, vandaðri sumarhús, sveigjanlegur vinnutími og góðar samgöngur bjóða upp á það að þetta muni aukast. Þegar hefur verið sótt um að færa lögheimili í sumarhúsabyggð í Biskupstungum.

Í vetrarkönnun var lögð sérstök áhersla á að kanna notkun innanlandsflugs. Samkvæmt könnuninni töldu svarendur að þeir notuðu innanlandsflug álíka mikið nú og fyrir 3- 5 árum. Mikil aukning var á notkun innanlandsflugs árið 2004 frá árinu á undan eða 11,2% samkvæmt upplýsingum Flugmálstjórnar. Það skýrst að mestu af auknu flugi til Egilsstaða vegna framkvæmda við Kárahnjúka og í Reyðarfirði. Það dró úr fjölda flugfarþega til Akureyrar og spurning hver þróunin verður þegar framkvæmdum við Álver og virkjun líkur fyrir austan. Svo virðist sem Akureyri sé á þeim mörkum að stór hluti íbúa kjósi frekar að aka en fljúga til Reykjavíkur. Mjög dró úr flugi til Sauðárkróks 2004 en flug til Reykjavíkur jókst um 12%

Stór hluti landsmanna notar innanlandsflug lítið en frekar lítill hópur notar það mjög mikið. Mun meiri notkun er á innanlandsflugi í landsbyggðakjörnum yfir veturinn, um 15% allra ferða miðað við sumartímann. Fólk vill gjarnan hafa eigin bíl á ákvörðunarstað og kys því frekar að aka til höfuðborgarsvæðisins. Um 36% svarenda í landsbyggðakjörnum sögðust yfirleitt nota innanlandsflug þegar þeir væru á leið í flug til útlanda. Því fjær sem staðir eru frá höfuðborgarsvæðinu þeim mun lengra virðist fólk vera tilbúið að aka fremur en að fljúga. Eitt að mikilvægustu framhaldsverkefnum þessarar rannsóknar er að kanna nánar ferðamáta fólks sem býr á jaðarbelti flugs og aksturs í 4 – 6 tíma heildar ferðatíma í bíl frá höfuðborgarsvæði.

Samkvæmt niðurstöðum könnunarinnar myndu tæplega helmingur þeirra sem nota innanlandsflug nota það minna ef flugstarfsemi yrði flutt frá Reykjavík til Keflavíkur. Um 51% töldu að notkun sín yrði svipuð og aðeins 1,3% töldu að þeir myndu nota innanlandsflugið meira. Nokkur meirihluti eða 56,1 % allra svarenda voru andvígir því að flugstarfsemi í Reykjavík verði flutt til Keflavíkur, um 82% íbúa landsbyggðakjarna eru andvígir þeim flutningi og 48% íbúa höfuðborgarsvæðisins. Rúmlega 37% íbúa höfuðborgarsvæðis eru hlyntir flutningi flugstarfseminnar frá Reykjavík til Keflavíkur.

Samkvæmt þjóðarpúls Gallup í júní 2004 vildu 56% allra svarenda hafa flugvöllinn á sama stað, en 53% íbúa höfuðborgarsvæðis flytja hann. Það er því greinilegt að hvorki er afgerandi stuðningur við flutning flugstarfsemi frá Reykjavík til Keflavíkur né fyrir því að miðstöð innanlandsflugs verði áfram í Vatnsmýri í óbreyttri mynd. Samkvæmt þessu hefur enn ekki tekist að sýna fram á kost fyrir nýja miðstöð innanlandsflug sem meirihluti landsmanna er sáttur við.

Töluverður meirihluti svarenda, eða 58%, gæti hugsað sér að búa annars staðar en í núverandi sveitarfélagi á þetta sérstaklega við yngra fólkið. Um 34% allra svarenda vildu helst búa á höfuðborgarsvæði og 19% á Akureyri. Um 36% allra svarenda gætu hugsað sér að búa erlendis. Um 46% íbúa höfuðborgarsvæðis og 74% þeirra sem eru 24 ára eða yngri. Lang flestir eða tæpur þriðjungur vildi helst búa í Danmörku.

Næstu áfangar þessa rannsóknaverkefnis eru að kanna ferðamáta og ferðaóskir fólks sem býr á jaðarsvæðum þar sem mest samkeppni er nú milli einkabílsins og flugs í ferðum til höfuðborgarsvæðis, staðir í um 3½ til 5 tíma ferðatíma í bíl frá höfuðborgarsvæði. Eitt af megin markmiðum samgönguáætlunar er að sem flestir landsmenn komist til og frá höfuðborgarsvæðinu á 3½ klukkustund hvaða ferðamáta sem þeir nota. Þá er mikilvægt að kanna hlut erlendra ferðamanna í ferðamynstri innanlands og þá sérstaklega hlut þeirra í innanlandsflugi í nútíð og næstu framtíð.

Heimildaskrá

Bjarni Reynarsson 1998. *Þjóð á hjólum: Skipulag umferðarmála í bandarískum borgarsvæðum með tilvísun til höfuðborgarsvæðisins*. Reykjavík. Skýrsla unnin fyrir Vegagerðina.

Bjarni Reynarsson 2001. *Á faraldsfæti: Þróun mannfjölda og búferlaflutninga á höfuðborgarsvæði 1990 – 2002*. Reykjavík. Þróunar- og fjölskyldusvið Reykjavíkur.

Flugmálstjórn Íslands 2005. *Flugtölur Ísland 2004*. WWW.flugmálstjórn.is

Friðleifur Ingi Brynjarsson 2003. *Hvalfjörður: Umferðarkönnun 24. og 26. október 2004*. Reykjavík. Greinargerð unnin fyrir Vegagerðina.

Gerouneau, Christian 1997. *Transport in Europe*. London. Artech House Inc.

IMG Gallup 2003. *Ferðavenjur innanlands 2003*. Reykjavík. Viðhorfskönnun unnin fyrir Ferðamálaráð.

IMG Gallup 2004. *Áhrifasvið höfuðborgarsvæðisins og helstu þéttbýlisstaða: Ferðir í júní til september 2004*. Reykjavík. Greiningarskýrsla unnin í samvinnu við Land- ráð sf fyrir Samgönguráð

IMG Gallup 2005. *Áhrifasvið höfuðborgarsvæðisins og helstu þéttbýlisstaða: Ferðir í desember 2004 – febrúarloka 2005*. Reykjavík. Greiningarskýrsla unnin í samvinnu við Land-ráð sf fyrir Samgönguráð.

IMG Gallup 2005. *Viðhorf til staðsetningar Reykjavíkurflugvallar*. Þjóðarpúls. 6. tbl. 13. árg.

Hanson, Susan 1995. *The Geography of Urban Transportation*. New York. The Guilford Press.

Haraldur Sigurðsson 2004. *Um ferðamáta á höfuðborgarsvæðinu*. Reykjavík. Borgarfræðasetur.

Jakle, J., Brunn S. og Roseman C. 1976. *Human Spatial Behavior: A Social Geography*. North Scituate. Duxbury Press.

Land- ráð sf. 2003. *Húsnæðis- og búsetuóskir borgarbúa*. (Bjarni Reynarsson). Reykjavík. Greinargerð unnin fyrir Reykjavíkurborg

Land-ráð sf. 2004. *Áhrifasvið höfuðborgarsvæðisins og helstu þéttbýlisstaða: Könnun á ferðum í júní – til september 2004*. (Bjarni Reynarsson). Fyrsti áfangi rannsóknaverkefnis unnið fyrir Samgönguráð.

Leksikon for det 21. århundred 2004. Tekið af vefnum 11. nóvember 2004. Vefslóð: *Mobilitet*. <http://www.leksikon.org/index.pp>

Nielsen S. og Hovegsen H. 2004. *Projektet Byen, Vejen og Landskapet – analyser af pendling og byudvikling*. Skýrsla kynnt á 5. fundi regional Science Association i Danmark í Falstbro Svíþjóð.

Rannsóknastofnun Háaskólans á Akureyri 2004. *Áhrif Hvalfjarðaganga á samfélag og byggð á Vesturlandi*. Reykjavík. Greinargerð unnin fyrir Vegagerðina.

Rannsóknir og ráðgjöf ferðþjónustunnar 2004. *Vegir og ferðþjónusta 1996 – 2003*. Reykjavík. Greinargerð unnin fyrir Vegagerðina..

Samgönguráðuneyti 2001. *Samgönguáætlun 2003 – 2014*: Reykjavík. Tillaga stýrihóps.

Samgönguráðuneyti 2003. *Samgöngur á nýrri öld*. Reykjavík

Samgönguráðuneyti 2003. *Samgöngur í tölum*. Reykjavík

Vífill Karlsson 2004. *Samgöngubætur og búseta: Áhrif Hvalfjarðarganga á búsetuskilyrði og búsetuþróun á Vesturlandi*. Greinargerð unnin fyrir Samtök sveitarfélaga á Vesturlandi.

VSÓ ráðgjöf 2002. *Áhrif vegagerðar á ferðamennsku og útivist*. Greinargerð unnin fyrir Vegagerðina.

Viðauki: Spurningalisti

Sjá greinargerð IMG gallup fyrir úrvinnslu svara

Sp. 1	Hvar býrðu?	10
VINNUFERÐIR		
Sp. 2	Vinnur þú utan þíns sveitarfélags/höfuðborgarsvæðisins eða ferðu vikulega eða oftar út fyrir sveitarfélagið/höfuðborgarsvæðið vegna vinnu eða viðskipta?	14
Sp. 3	Hvar er vinnustaðurinn þinn? - Þeir sem vinna utan síns svæðis	16
Sp. 4	Hvar er vinnustaðurinn þinn? - Þeir sem vinna innan síns svæðis	18
Sp. 5	Hvaða faramáta notar þú oftast þegar þú ferð til vinnu? Ferð þú með eigin bíl, farþegi með öðrum í bíl, í rútu með flugi, eða einhverjum öðrum hætti?	21
Sp. 6	En með hvaða öðrum hætti?	23
Sp. 7	Hversu langan tíma tekur vinnuferðin að jafnaði aðra leiðina?	24
Sp. 8	Hversu oft ferðast þú að jafnaði á milli heimilis og vinnustaðar (til og frá vinnu telst eitt skipti)?	26
FERÐIR Í SUMARHÚS		
Sp. 9	Átt þú eða hefur aðgang að sumarhúsi eða húseign utan þíns sveitarfélags/höfuðborgarsvæðisins sem þú heimsækir einu sinni eða oftar að vetrarlagi?	28
Sp. 10	Hversu margar nætur dvelur þú að jafnaði í þessu húsnæði á ári?	30
Sp. 11	Hversu langan tíma tekur það þig að komast þangað að jafnaði?	32
Sp. 12	Hversu oft heimsækir þú þennan stað yfir vetrarmánuðina desember til febrúar að jafnaði?	34
ALLAR FERÐIR		
Sp. 13	Hve oft ferðast þú að jafnaði út fyrir höfuðborgarsvæðið/þitt sveitarfélag að vetrarlagi (desember til febrúar)? Hér er átt við allar ferðir bæði vegna vinnu og eins í frítíma ...	36
Sp. 14	Í hvaða tilgangi ferðaðist þú innanlands í vetur?	38
Sp. 15	Hvernig ferðast þú oftast...ferðast þú með eigin bíl, farþegi með öðrum, rútu, flugi eða með einhverjum öðrum hætti?	40
Sp. 16	Hvernig ferðast þú með öðrum hætti?	42
Sp. 17	Hvert ferð þú oftast?	43
Sp. 18	Hve langan tíma taka þessar ferðir yfirleitt, en hér er átt við heildarferðatíma frá því farið er frá heimili og komið á áfangastað?	45
Sp. 19	Hvar gistir þú yfirleitt í þessum ferðum?	47
Sp. 20	Fórst þú í sérstakar verslunarferðir út fyrir búsetusvæði innanlands eða utan í desember?	49
Sp. 21	Hvert fórst þú?	51
Sp. 22	Hversu oft flýgur þú að jafnaði innanlands á ári?	53
Sp. 23	Hversu oft flaugst þú innanlands í vetur (desember til febrúar)?	56
Sp. 24	Til hvaða staða hefur þú flogið?	58
Sp. 25	Hver hefur verið tilgangur þessara ferð?	60

Sp. 26	Notar þú innanlandsflug í dag meira eða minna en þú hefur gert á undanförunum 3 - 5 árum eða hefur notkunin ekkert breyst?	62
Sp. 27	Hvað stendur helst í vegi fyrir því að þú notir innanlandsflug meira en þú gerir í dag?	64
Sp. 28	Myndir þú nota innanlandsflug meira eða minna ef flugstarfsemin á Reykjavíkurlflugvelli yrði flutt til Keflavíkur eða myndi það ekki hafa nein áhrif?	67
Sp. 29	Myndi heildar ferðatími þinn stytast, lengjast eða haldast óbreyttur ef innanlandsflugið yrði fært frá Reykjavík til Keflavíkur?	69
Sp. 30	Hve mikið myndi ferðatíminn stytast?	71
Sp. 31	Hve mikið myndi ferðatíminn lengjast?	72
Sp. 32	Hversu hlynnt(ur) eða andvíg(ur) ertu því að flugstarfsemi verði flutt frá Reykjavíkurlflugvelli til Keflavíkurlflugvallar?	74
Sp. 33	Ef þú stæðir frammi fyrir því að velja á milli þess að taka flug eða aka á eigin bíl, að vetrarlagi, hversu margar klukkustundir þyrfti heildar keyrslutíminn að vera í bíl svo að þú tækir frekar flug?	76
Sp. 34	Hvaða ferðamáta notar þú oftast þegar þú ert á leið í flug til útlanda flýgur þú, ferð með eigin bíl, með rútu eða einhverjum öðrum hætti?	78
Sp. 35	Hversu oft fórst þú til höfuðborgarsvæðisins í vetur frá desember til febrúar?	79
Sp. 36	Hver voru helstu erindin með þessum ferðum til höfuðborgarsvæðisins?	80
Sp. 37	Hve oft flaugstu til útlanda í desember til febrúar?	82
Sp. 38	Gætir þú hugsað þér að búa annars staðar á landinu en í núverandi sveitarfélagi?	84
Sp. 39	Hvar gætir þú hugsað þér að búa?	86
Sp. 40	Hversu mikinn eða lítinn áhuga hefur þú á að búa erlendis?	89
Sp. 41	Í hvaða landi myndir þú helst vilja búa fyrir utan Ísland?	91